



МИНОБРНАУКИ РОССИИ

Федеральное государственное бюджетное образовательное учреждение  
высшего образования  
«Пензенский государственный технологический университет»  
(ПензГТУ)

УТВЕРЖДАЮ

Ректор ~~Д.В. Пащенко~~

19.04.2021



ОТЧЕТ

ПО САМООБСЛЕДОВАНИЮ

Каменского технологического института – филиала  
федерального государственного бюджетного образовательного учреждения  
высшего образования  
«Пензенский государственный технологический университет»  
(КамТИ – филиала ПензГТУ)

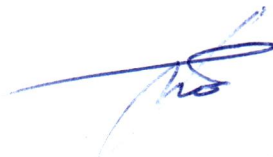
за 2020 год

Пенза, 2021

Отчет рассмотрен на заседании ученого совета Пензенского государственного технологического университета, протокол от 19.04.2021 № 9.

СОГЛАСОВАНО

Проректор по учебной работе



О.А. Голышевский

19.04.2021

Директор КамТИ - филиала ПензГТУ



П. Д. Бочаров

19.04.2021

## Содержание

I.	АНАЛИТИЧЕСКАЯ ЧАСТЬ	
1.	Общие сведения об образовательной организации	5
1.1.	Наименование организации	5
1.2.	Контактная информация	5
1.3.	Миссия КамТИ – филиала ПензГТУ	5
1.4.	Система управления КамТИ – филиала ПензГТУ	6
1.5.	Планируемые результаты деятельности, определенные стратегией развития ПензГТУ	7
2.	Образовательная деятельность	8
2.1.	Сведения о приеме в КамТИ – филиал ПензГТУ	8
2.2.	Профориентационная работа	8
2.3.	Реализуемые образовательные программы, их содержание	9
2.4.	Информация о качестве подготовки обучающихся, ориентация на рынок труда и востребованности выпускников	13
2.5.	Оценка учебно-методического и библиотечно-информационного обеспечения реализуемых образовательных программ	17
2.6.	Внутренняя система оценки качества образования	21
2.7.	Кадровое обеспечение по специальностям СПО	25
3.	Научно-исследовательская деятельность	27
3.1.	Результаты научно-исследовательской деятельности	27
3.2.	Использование результатов научно-исследовательской деятельности	29
4.	Международная деятельность	30
5.	Внеучебная работа с обучающимися	30
6.	Финансово-экономическая деятельность	37
7.	Материально-техническое обеспечение	37
7.1.	Наличие и использование зданий и площадей	37
7.2.	Состояние материально-технической базы КамТИ - филиала ПензГТУ	39

7.3. Состояние и развитие учебно-лабораторной базы. Уровень оснащения учебно-лабораторной базы КамТИ - филиала ПензГТУ	42
8. Обучение инвалидов и лиц с ОВЗ	43
II. РЕЗУЛЬТАТЫ АНАЛИЗА ПОКАЗАТЕЛЕЙ САМООБСЛЕДОВАНИЯ	46

# I. АНАЛИТИЧЕСКАЯ ЧАСТЬ

## 1. Общие сведения об образовательной организации

### 1.1. Наименование организации

Полное наименование организации – Каменский технологический институт – филиал федерального государственного бюджетного образовательного учреждения высшего образования «Пензенский государственный технологический университет».

Сокращенное наименование организации: Каменский технологический институт – филиал ПензГТУ или КамТИ – филиал ПензГТУ.

### 1.2. Контактная информация

Адрес организации: 442247, Пензенская область, Каменский район, г. Каменка, ул. Садовая, д.43.

Адрес в Интернет: <http://kamti.penzgtu.ru>

тел.: 8(841-56) 7-34-71, e-mail: [kamti@penzgtu.ru](mailto:kamti@penzgtu.ru)

### 1.3. Миссия КамТИ – филиала ПензГТУ

С момента своего создания КамТИ – филиал ПензГТУ придерживается инновационной стратегии, работает в творческом режиме постоянного поиска. В соответствии с перспективами обновления российского общества и стратегией собственного развития Каменский технологический институт – филиал ПензГТУ видит свою миссию в формировании многоступенчатой, гибкой, динамической и открытой модели учебного заведения, призванного обеспечить:

1. Подготовку высококонкурентного специалиста, востребованного на рынке труда.
2. Воздействие на социально-экономическое развитие региона.
3. Расширение спектра образовательных услуг, предоставленных населению г. Каменки, Каменского района и близлежащих районов.
4. Формирование у обучающихся профессиональных компетенций и производственного опыта в области современных промышленных, информационных и управленческих технологий.

Базовые принципы стратегического плана развития института проецируются на основные направления его деятельности, которыми являются:

1. Образовательная и научная деятельность.
2. Воспитательная деятельность и социальная поддержка студентов.
3. Деятельность в области информатизации.
4. Кадровая политика и социальная поддержка сотрудников.
5. Финансово-экономическая деятельность.
6. Ресурсное обеспечение и материально-техническое развитие.
7. Совершенствование управленческой структуры института.

#### **1.4. Система управления КамТИ - филиала ПензГТУ**

Одной из основных задач, определенных стратегией развития филиала, является совершенствование системы управления и развитие организационной структуры.

С 2007 года непосредственное управление деятельностью филиала осуществляет директор Бочаров П.Д. – Почетный работник общего образования Российской Федерации, заслуженный работник образования Пензенской области, кандидат педагогических наук.

Самоуправление реализуется путем принятия коллективных решений по основным вопросам деятельности образовательной организации и контроля за их исполнением, выборности органов самоуправления.

Высшим органом управления филиала является Совет института, деятельность которого регламентируется Положением о Совете Каменского технологического института – филиала федерального государственного бюджетного образовательного учреждения высшего образования «Пензенский государственный технологический университет». Состав Совета института – 13 человек.

КамТИ – филиал ПензГТУ в своей деятельности использует локальные нормативные акты, разработанные ПензГТУ.

Администрация филиала постоянно работает над повышением эффективности работы учебного заведения, повышением качества подготовки и обеспечением востребованности подготавливаемых специалистов.

Таким образом, существующая система управления позволяет обеспечить образовательный процесс в КамТИ – филиале ПензГТУ по профессио-

нальным образовательным программам в полном соответствии с действующими нормативными документами среднего профессионального образования.

### **1.5. Планируемые результаты деятельности, определенные стратегией развития ПензГТУ**

КамТИ – филиал ПензГТУ действует в рамках Стратегии развития ПензГТУ на 2018 – 2024 гг., утвержденной решением Ученого Совета ПензГТУ 29.12.2017 г. № 3.

КамТИ – филиал ПензГТУ участвует в реализации Миссии ПензГТУ, направленной на многоуровневую непрерывную подготовку высококвалифицированных кадров, воспитание социально значимой личности для обеспечения инновационного развития экономики области и страны в целом.

Предметом деятельности КамТИ – филиала ПензГТУ является реализация образовательных программ среднего профессионального образования – программ подготовки специалистов среднего звена.

Целями деятельности КамТИ – филиала ПензГТУ являются:

1. Удовлетворение потребностей общества и государства в квалифицированных специалистах со средним профессиональным образованием.

2. Информационное обеспечение работников и обучающихся КамТИ – филиала ПензГТУ, создание, развитие и применение информационных баз данных, программ.

3. Создание для обучающихся и работников условий для реализации их умственного и творческого потенциала, занятия спортом, отдыха.

Основными видами деятельности КамТИ – филиала ПензГТУ, в том числе осуществляемыми в рамках выполнения государственного задания на оказание государственных образовательных услуг (выполнение работ), формируемого Министерством науки и высшего образования Российской Федерации являются:

– образовательная деятельность по образовательным программам среднего профессионального образования.

– организация проведения общественно значимых мероприятий в сфере образования и науки.

## **2. Образовательная деятельность**

### **2.1. Сведения о приеме в КамТИ - филиал ПензГТУ**

Прием для обучения в КамТИ – филиал ПензГТУ осуществляется, как за счет средств соответствующего бюджета, так и по договорам с оплатой стоимости обучения с юридическими и (или) физическими лицами.

Количество мест для приема на первый курс студентов, обучающихся за счет средств федерального бюджета, определяется контрольными цифрами приема, устанавливаемыми Министерством науки и высшего образования Российской Федерации и приказом ректора о распределении указанных цифр между структурными подразделениями ПензГТУ, предварительно утвержденными Ученым Советом университета.

При поступлении абитуриентов в филиал действует порядок, установленный в Правилах приема на обучение по образовательным программам среднего профессионального образования на 2020/2021 учебный год в ФГБОУ ВО «Пензенский государственный технологический университет».

### **2.2. Профориентационная работа**

Профориентационная деятельность КамТИ – филиала ПензГТУ является начальным звеном в профессиональной ориентации учащихся, первым этапом последующей подготовки специалиста со средним профессиональным образованием.

Главная цель профориентационной работы – информирование абитуриентов об образовательных услугах, условиях и результатах обучения, а также обеспечение качественного приема абитуриентов в филиал.

Для достижения цели решаются задачи:

- систематизация и интеграция всех направлений профориентационной работы;
- планомерная и предметная профориентация школьников;
- повышение исходного уровня знаний учащихся, необходимых для обучения в филиале;



– взаимодействие с образовательными организациями для совершенствования образовательного процесса, профориентации учащихся, обеспечения условий непрерывного образования.

Основные направления профориентационной деятельности в настоящее время:

– издание и распространение информационных и учебно-методических материалов для абитуриентов;

– работа со средствами массовой информации (радио, телевидение, печатные издания) в целях популяризации специальностей КамТИ – филиала ПензГТУ;

– организация и проведение профориентационных лекций для учащихся общеобразовательных учреждений;

– проведение анкетирования учащихся по их самоопределению в специальности;

– организация и работа подготовительных курсов на базе ПензГТУ.

На официальном сайте КамТИ – филиала ПензГТУ можно найти все необходимое для поступающих в институт: подробное описание образовательных программ, порядке поступления и оплате обучения, действующих программах для поступающих с ограниченными возможностями и иностранных граждан. Специально для абитуриентов открыта прямая многоканальная линия, благодаря которой каждый может проконсультироваться по вопросам приема и получить информацию о специальностях среднего профессионального и высшего образования.

### **2.3. Реализуемые образовательные программы, их содержание**

Общие сведения по образовательным программам, реализуемым в КамТИ – филиале ПензГТУ, представлены в таблице 2.1.

Распределение численности студентов КамТИ – филиала ПензГТУ по специальностям представлено: в таблице 2.2 (очное обучение).

Перечень профилей подготовки, программ подготовки специалистов среднего звена (ППССЗ) представлен в таблице 2.3.

Основные профессиональные образовательные программы представлены в таблице 2.4.

Таблица 2.1

## Общая характеристика реализуемых образовательных программ

Уровень (ступень) образования	Виды программ	Форма обучения	Число программ, реализуемых организацией*	Число программ, на которые осуществлён приём**	Численность обучающихся***
1	2	3	4	5	6
Среднее профессиональное образование	Программы подготовки специалистов среднего звена	очная	4	2	203

Таблица 2.2

Наименование направления подготовки, специальности	Код классификатора*	Код специальности, направления подготовки **	Численность студентов по курсам							Численность студентов на всех курсах (сумма гр.5-11, сумма гр.13-16)	из них обучаются (из гр.12)			из гр.12		
			1 курс	2 курс	3 курс	4 курс	5 курс	6 курс	7 курс		за счет бюджетных ассигнований	с полным возмещением стоимости обучения	заключили договоры о целевом обучении	получивших диплом бакалавра или магистера в данной организации		
1	3	4	5	6	7	8	9	10	11	12	13	14	15	16	17	18
Компьютерные системы и комплексы	09.00.00	09.02.01	23	24	44	25	X	X	X	116	110	0	0	6	6	X
Товароведение и экспертиза качества потребительских товаров	38.00.00	38.02.05	0	5	20	X	X	X	X	25	0	0	0	25	0	X
Техническое регулирование и управление качеством	27.00.00	27.02.02	25	19	0	18	0	0	0	62	57	0	0	5	4	X
Всего по программам ППСЗ	0	0	48	48	64	43	0	0	0	203	167	0	0	36	10	X

Таблица 2.3

## Перечень профилей подготовки, программ подготовки специалистов среднего звена (ППССЗ)

Код специальности	Наименование специальности	Наименование профиля получаемого профессионального образования
09.02.01	Компьютерные системы и комплексы	технический
38.02.05	Товароведение и экспертиза качества потребительских товаров	естественнонаучный
27.02.02	Техническое регулирование и управление качеством	технический

Таблица 2.4

## Основные профессиональные образовательные программы

№ п/п	Основные профессиональные образовательные программы						
	Наименование образовательной программы		Уровень (ступень) образовательной программы	Профессия, квалификация (степень, разряды), присваиваемая по завершении образования		Вид образовательной программы (основная, дополнительная)	Срок получения СПО
	код	направления подготовки, специальности, профессии		код	наименование		
1	2	3	4	5	6	7	8
1	38.02.05	Товароведение и экспертиза качества потребительских товаров	Среднее профессиональное (базовая подготовка)	-	Товаровед - эксперт	Основная	2 года 10 месяцев
2	09.02.01	Компьютерные системы и комплексы	Среднее профессиональное (базовая подготовка)	-	Техник по компьютерным системам	Основная	3 года 10 месяцев
3	27.02.02	Техническое регулирование и управление качеством	Среднее профессиональное (базовая подготовка)	-	Техник	Основная	3 года 10 месяцев
4	38.02.05	Товароведение и экспертиза качества потребительских товаров	Среднее профессиональное (базовая подготовка)	-	Товаровед - эксперт	Основная	1 год 10 месяцев

В настоящее время в филиале обучается 201 человек по программам СПО.

Выпускники школ отдают предпочтение специальностям, которые можно получить у нас, считают их более перспективными и востребованными на рынке труда. Абитуриентов привлекает также и двухуровневое обучение: среднее профессиональное и высшее образование (получаемое в головном вузе).

#### **2.4. Информация о качестве подготовки обучающихся, ориентация на рынок труда и востребованности выпускников**

Учебный процесс организован в соответствии с утвержденными учебными планами по реализуемым основным образовательным программам, разработанными на основе ФГОС СПО.

Документация, обеспечивающая ведение учебного процесса, включает: учебные планы, разработанные на основе ФГОС среднего профессионального образования, в части государственных требований к минимуму содержания и уровню подготовки выпускников по специальностям; рабочие программы; расписание занятий; календарный учебный график; методические пособия для организации и проведения лабораторно-практических занятий, самостоятельной работы обучающихся, а также фонды оценочных средств для текущей, промежуточной аттестации; календарно-тематические планы (т.е. то, что входит в учебно-методический комплекс по дисциплинам). Все учебно-планирующие и учебно-методические материалы разрабатывались в соответствии с современными требованиями.

Учебные планы отражают характеристику подготовки по специальности, учитывают характеристику профессиональной деятельности выпускников, выдерживают требования к структуре основной профессиональной образовательной программы: перечень учебных циклов, обязательное количество учебного времени с указанием количества часов на самостоятельную и аудиторную подготовку.

В учебных планах имеется календарный учебный график, сводные данные по бюджету времени (в неделях), план учебного процесса, распределение учебной

и производственной практик по семестрам и неделям, перечень лабораторий, кабинетов, мастерских, а также пояснения к учебному плану.

Максимальный объем аудиторной учебной нагрузки составляет 36 академических часов в неделю, максимальный объем учебной нагрузки обучающегося — 54 академических часа в неделю.

Таким образом, структура учебных планов, перечень, объем и последовательность изучения дисциплин, профессиональных модулей, соотношение между теоретической и практической подготовкой, формы и количество промежуточных и итоговых аттестаций обеспечивают реализацию требований федеральных государственных образовательных стандартов.

Учебные планы по реализуемым образовательным программам СПО утверждены ректором ПензГТУ.

Формы промежуточной аттестации студентов, объём производственной (профессиональной) практики соответствуют требованиям федеральных государственных образовательных стандартов по специальностям.

Расписание учебных занятий составлено в соответствии с календарным учебным графиком и учебным планом и не превышает 36 часов в неделю.

Изучение учебного материала дисциплин проводится в соответствии с рабочими программами, разработанными преподавателями института на основе ФГОС СПО специальностей, ФГОС среднего общего образования и примерными программами дисциплин. Обеспеченность специальностей рабочими программами составляет 100%. Рабочие программы являются основными методическими документами, регламентирующими последовательность изучения содержания учебных дисциплин. Структура рабочих программ по учебным дисциплинам соответствует предъявляемым требованиям. Программы имеют внутреннюю и внешнюю рецензии, включают пояснительную записку, тематический план, содержание учебной дисциплины, перечень компетенций и тематику практических и курсовых работ,

перечень обязательной и дополнительной литературы, средств обучения, задания для самостоятельной работы обучающихся.

Согласно учебным планам учебная практика проходит на базе филиала, практики по профилю специальности и преддипломная проводятся на базе организаций и учреждений города, с которыми заключены договоры о сотрудничестве.

Руководство практиками по профилю специальностей и преддипломной практикой осуществляется преподавателями специальных дисциплин. По итогам практики оформляется дневник и отчет.

С учетом нового экономического уклада, появления рынков труда, интеллектуальных и образовательных ресурсов, меняется система подготовки кадров. По-новому формируются отношения между образовательной организацией и предприятиями, союзами работодателей. Быстрое реагирование на изменения конъюнктуры рынка труда возможно только при наличии системы социального партнерства.

Долгосрочные договоры о сотрудничестве в области подготовки кадров между филиалом и представителями социального партнерства заключены со следующими учреждениями и организациями:

Таблица 2.5

Учреждения, организации	Год заключения договора	Действие договора до:
1. Управление социальной защиты населения и охраны труда Администрации Каменского района	27.09.2016 г.	до 27.09.2021 г.
2. Государственное казенное учреждение «Центр занятости населения» Каменского района, Пензенской области	27.09.2016 г.	до 27.09.2021 г.
3. ООО «Алкоторг- Каменка»	03.09.2018 г.	до 03.09.2023 г.
4. ООО «Николаевская ТНК»	27.09.2016 г.	до 27.09.2021 г.
5. ОАО «Каменский элеватор»	27.09.2016 г.	до 27.09.2021 г.
6. ОАО «Атмис-сахар»	13.04.2018 г.	до 13.04.2023 г.

С целью популяризации специальностей СПО, трудоустройства и закрепления специалистов в учреждениях и организациях города Каменки, а также для учета требований работодателей и эффективного использования их опыта в программах подготовки квалифицированных специалистов института ежегодно организуются встречи работодателей города с выпускниками по теме: «Повышение уровня профессиональных компетенций студентов. Требования работодателей к молодым специалистам».

Руководители и специалисты социальных партнеров и работодателей привлекаются в качестве рецензентов и присутствуют при сдаче квалификационных экзаменов и на государственной (итоговой) аттестации студентов (на защите дипломных работ, дипломных проектов). При выборе тем дипломных проектов учитываются рекомендации и пожелания работодателей. Совместно с социальными партнерами ведется социокультурная деятельность, разработка рабочих программ по специальностям ФГОС СПО.

Ежегодно на базе головного вуза действуют стажировочные площадки, направленные на увеличение степени академической мобильности педагогов и обучающихся Пензенской области, формирование навыков инновационного предпринимательства.

О соответствии качества подготовки обучающихся запросам работодателей свидетельствует практически полное трудоустройство выпускников по всем специальностям.

В головном вузе действует Центр трудоустройства обучающихся и система электронного анкетирования студентов по мониторингу трудоустройства на базе образовательного портала на платформе Moodle (<http://altdedu.penzgtu.ru/>).

На сайте вуза в разделе «Трудоустройство» размещены:

– вакансии на предприятиях и в организациях г. Пензы и области для сту-



дентов и выпускников. Размещение вакансий осуществляется Центром трудоустройства обучающихся (ЦТО). Из Департамента по труду, занятости и трудовой миграции Пензенской области Центр получает информацию о вакансиях, соискателях и состоянии рынка труда в целом;

- информация о тренингах и курсах. Заявка на дополнительное обучение содержит форму заявки, контактные данные и список специалистов Центра, проводящих консультацию;

- электронная версия формы заполнения анкеты для соискателей, которые ценят свое время. Соискатель заполняет анкету (по выбору) на бумажном и электронном носителе, после чего данные обрабатываются и предлагаются вакансии;

- контактные данные: почтовый адрес, телефон-факс, адрес электронной почты и список специалистов Центра;

- форма заявки на трудоустройство;

- информация от работодателей (благодарственные письма за высокое качество оказываемых услуг, плодотворное сотрудничество в подготовке сотрудников, активное сотрудничество в подборе персонала и участие в ярмарке ученических мест и т.д.);

- информация о предприятиях г. Пензы, Пензенской области и других регионов, с которыми сотрудничает Центр;

- информация по вопросам трудоустройства, о встречах с работодателями, проводимых Центром и т.д.

Наши студенты, педагогические работники ежегодно становятся участниками стажировочных площадок, активно работают с системой электронного анкетирования студентов по мониторингу трудоустройств.

## **2.5. Анализ учебно-методического и библиотечно-информационного обеспечения реализуемых образовательных программ**

Современные информационно-коммуникационные технологии (ИКТ) являются базой для модернизации деятельности филиала, обеспечивают доступность и

непрерывность обучения на протяжении всего профессионального образования, способствуют развитию творческих способностей обучающихся. Посредством ИКТ создается единая информационно-образовательная среда.

Для учебно-методического обеспечения учебного процесса, организации самостоятельной работы студентов под руководством преподавателей, развития творческих способностей обучающихся действует портал [edu.penzgtu.ru](http://edu.penzgtu.ru) на базе платформы Moodle. В филиале образовательный портал используется для сопровождения учебного процесса среднего профессионального образования.

Основным информационным центром является библиотека с читальным залом на 20 посадочных мест, оборудованная 15 компьютерами с выходом в Internet.

Сведения об используемых электронно-библиотечных системах (ЭБС) приведены в таблице:

Таблица 2.6

Наименование электронно-библиотечной системы (ЭБС)	Принадлежность	Адрес сайта	Наименование организации - владельца, реквизиты договора на использование
1. Электронно-библиотечная система Издательства «Лань»	сторонняя	<a href="http://www.e.lanbook.com/">http://www.e.lanbook.com/</a>	ООО «Издательство Лань», договор №67/20 от 12.02.2020 с 14.03.2020 по 13.03.2021
2. Электронно-библиотечная система Издательства «Лань». Электронные произведения ПензГТУ (внешняя коллекция)	сторонняя	<a href="http://e.lanbook.com/">http://e.lanbook.com/</a>	ООО «Издательство Лань», договор № 5/03-05-05-15 от 20.03.2015, (автоматическая пролонгация)
3. Электронно-библиотечная система Издательства «Лань». Электронные произведения ПензГТУ (внутренняя коллекция)	сторонняя	<a href="http://e.lanbook.com/">http://e.lanbook.com/</a>	ООО «Издательство Лань», договор № 4/03-05-05-15 от 20.03.2015, (автоматическая пролонгация); договор № НВ-71 от 14.12.2017, (автоматическая пролонгация).
4. Электронно-библиотечная система	сторонняя	<a href="http://www.bibliocomplectator.ru/">http://www.bibliocomplectator.ru/</a>	ООО «Профобразова-

тема «Библиокомплектатор»			ние» договор № 4842/19 от 19.02.2019 до 13.03.2020
5. Электронно-библиотечная система IPRbooks	сторонняя	<a href="http://www.bibliocomplectator.ru/">http://www.bibliocomplectator.ru/</a>	ООО «Ай Пи Эр Медиа», договор №6307/2020 от 12.02.2020 с 14.03.2020 по 13.03.2021
6. Электронно-библиотечная система <a href="http://elibrary.ru">eLIBRARY</a> (периодические издания)	сторонняя	<a href="http://www.elibrary.ru">http://www.elibrary.ru</a>	ООО «РУНЭБ» договор № SU-22-02/2017 от 10/03/2017, до 10/03/2027 (т.е. до 10/03/2018 + 9 лет возможность пользоваться архивом)
7. Электронно-библиотечная система «Университетская библиотека онлайн».. Электронные произведения ПензГТУ	сторонняя	<a href="http://www.biblioclub.ru">http://www.biblioclub.ru</a>	ООО «Директмедиа Дистрибьюшн», договор № 02-04/2016 от 18.04.2016, с 18.04.2016 по 18.04.2021
8. ООО «ОИЦ «Академия» ЭБ	сторонняя	<a href="http://www.academia-moscow.ru">http://www.academia-moscow.ru</a>	ООО «ОИЦ «Академия», договор №17/ПФ/ЭБ от 13.04.2017 , с 13.04.2017 по 13.04.2020
9. Электронно-библиотечная система «Юрайт»	сторонняя	<a href="https://www.biblio-online.ru">https://www.biblio-online.ru</a>	ООО «Электронное издательство Юрайт», договор № 3857 от 19.02.2019, с 29.03.2019 по 28.03.2020; договор №4308 от 12.02.2020 с 29.03.2020 по 28.03.2021
10.Депозитарий электронных учебных изданий	собственная	<a href="http://edulib.penzgtu.lan">http://edulib.penzgtu.lan</a>	ФГБОУ ВПО ПензГТУ, акт ввода в эксплуатацию « Библиотеки (on-line)» от 11.05.2007
11.Образовательный портал ПензГТУ	собственная	<a href="http://edu.penzgtu.ru">http://edu.penzgtu.ru</a>	ФГБОУ ВПО ПензГТУ, акт ввода в эксплуатацию от 27.08.2012
12.Дополнительный образовательный портал ПензГТУ	собственная	<a href="http://altdedu.penzgtu.ru">http://altdedu.penzgtu.ru</a>	ФГБОУ ВПО ПензГТУ, акт ввода в эксплуатацию от 13.01.2014
13.Электронный ка-	собственная	<a href="http://libcat.penzgtu.ru">http://libcat.penzgtu.ru</a>	ООО «Открытые биб-

талог библиотеки ПензГТУ на основе АБИС «Руслан»			лиотечные системы», договор о поставке программного обеспечения № 15-09/20011; лицензионное соглашение на использование АБИС «Руслан» и лицензия на программный продукт АБИС «Руслан» от 27.09.2011; договор об оказании услуг по техническому сопровождению процесса использования АБИС «Руслан» № 1/2013-ТО от 18.01.2013
--	--	--	---

Библиотечный фонд составляет 9456 экземпляров, в том числе:

- учебная литература – 8067 экземпляров,
- художественная литература – 196 экземпляров,
- учебно-методическая литература – 501 экземпляр,
- электронные издания – 1230.

Фонд литературы за последний год увеличился на 363 экземпляра, что составляет 3,8 % от общего числа библиотечного фонда.

Библиотечный фонд пополняется периодическими журналами: «Пищевая промышленность», «Метрология», «Компоненты и технологии», «Контроль качества продукции» (методы оценки соответствия), «Радио», «Измерительная техника», «Информационные и телекоммуникационные технологии», «Программные продукты и системы».

В библиотеке оформляются сменные тематические выставки: «Россия: время, события, люди», «Защитникам Отечества посвящается...», «Мой стиль жизни сегодня - моё здоровье и успех завтра», «Реальная опасность виртуальных ценностей», «От правил к праву», «Учебники – надёжный ориентир в выбранной профессии», «О подвиге, о мужестве, о славе».

Книжные издания и периодическая печать используются студентами для подготовки рефератов, докладов и сообщений на занятиях и внеклассных мероприятиях.

Обеспечение обязательной учебной литературой соответствует лицензионным требованиям.

Комплектование библиотеки ведется в соответствии с планом и включает в себя следующие этапы работы:

- составление плана годового комплектования, поквартально составляемые сводные заявки с учетом профиля учебного заведения, нормативности книгообеспеченности основных дисциплин, включенных в учебные планы специальностей, а также информационными запросами читателей;

- отслеживание новых учебных изданий по каталогам издательств;

- информирование председателей цикловых комиссий об издании новых учебников, согласование, сбор и утверждение заявок.

Учебно-методическое обеспечение по всем реализуемым образовательным программам соответствует 100%.

## **2.6. Внутренняя система оценки качества образования**

Система контроля качества подготовки обучающихся включает в себя диагностическое тестирование уровня знаний, полученных на базе основного среднего образования и среднего (полного) общего образования, обучающихся первого курса по профильным дисциплинам; текущий контроль успеваемости и промежуточную аттестацию обучающихся по дисциплинам; контроль остаточных знаний обучающихся; итоговую аттестацию.

С целью оценки качества знаний первокурсников по предметам школьного курса и прогнозирования успешности учебной деятельности студентов в осеннем семестре учебного года осуществляется входной контроль студентов по дисциплинам: «Математика», «Информатика», «Физика». На основе результатов тестирования корректируется учебный процесс филиала.

Для объективной оценки качества подготовки обучающихся преподавателями филиала разрабатываются тестовые задания по дисциплинам для текущего контроля успеваемости и промежуточной аттестации.

Основными формами промежуточной аттестации являются:

- экзамен по отдельной дисциплине (модулю);
- квалификационный экзамен;
- дифференцированный зачет по отдельной дисциплине (модулю);
- зачет по отдельной дисциплине (модулю);
- итоги учебной практики;
- итоги практики по профилю специальности;
- итоги квалификационной практики (преддипломной или стажировки);
- курсовая работа (проект);
- контрольная работа.

Промежуточная аттестация студентов по дисциплинам (курсам), изучаемым по специальности (направлению подготовки), проводится в соответствии с учебным планом, в котором определено и разработано требуемое количество обязательных контрольных работ, экзаменов, зачетов, а также количество и сроки выполнения курсовых работ (проектов).

Учет успеваемости студентов осуществляется по результатам промежуточной аттестации. Экзаменационные билеты составляются в соответствии с программой курса; они разрабатываются преподавателями, рассматриваются цикловыми методическими комиссиями и утверждаются директором филиала.

Сведения о промежуточной аттестации обучающихся представлены на рисунках 2.1, 2.2.

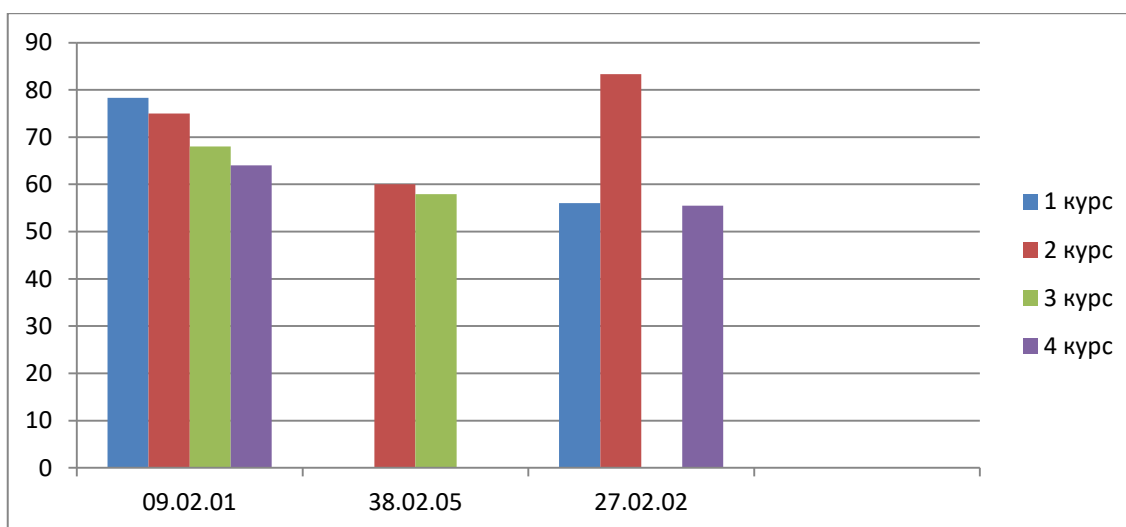


Рисунок 2.1. Сведения о промежуточной аттестации обучающихся на 31 декабря 2020 г.

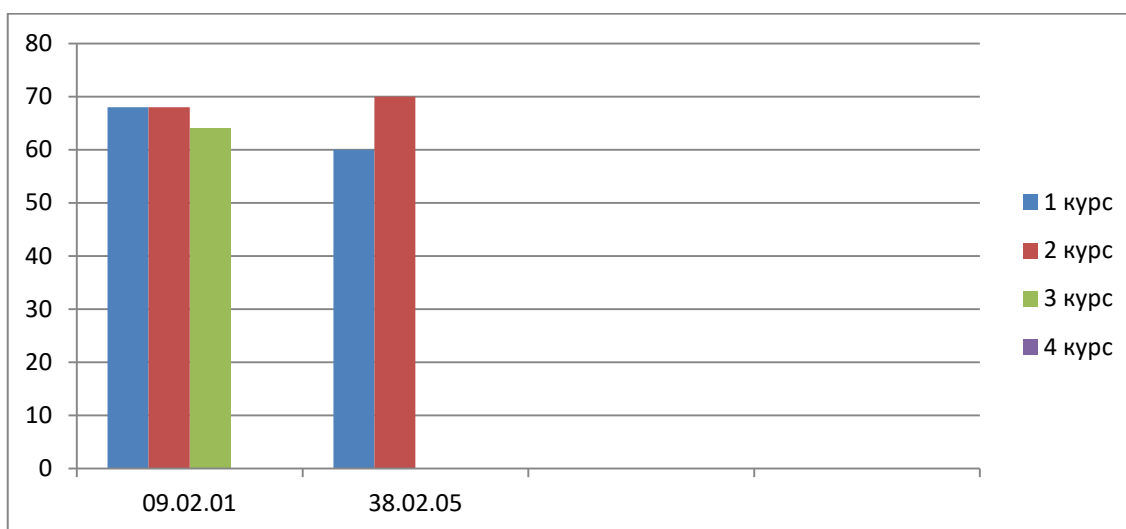


Рисунок 2.2. Сведения о промежуточной аттестации обучающихся на 30 июня 2020 г.

В КамТИ – филиале ПензГТУ проводится курсовое проектирование по дисциплинам, предусмотренным учебными планами. Тематика курсовых работ (проектов) разрабатывается преподавателями, индивидуальные задания выдаются каждому обучающемуся на специальных бланках, где перечислены все этапы, необходимые для выполнения курсовых проектов, требования к содержанию и оформлению работы. Обучающиеся всех специальностей и форм обучения проходят производственную практику на предприятиях города и района.

Для оперативной обработки результатов промежуточной и текущей аттестации разработана и внедрена программа мониторинга учебных достижений студентов, которая делает информацию о результатах обучения доступной каждому преподавателю и обучающемуся. Использование данной программы позволяет более оперативно анализировать результаты обучения отдельных студентов и групп по курсам и специальностям. Причем есть возможность проследить динамику изменений. Рейтинг результатов текущей и промежуточной аттестации по группам, студентам и дисциплинам 2 раза в год рассматривается на заседании Совета института.

Контроль остаточных знаний в филиале осуществляется путем проведения федерального Интернет - экзамена в сфере профессионального образования (ФЭПО) в форме компьютерного тестирования по сертифицированным аккредитационным педагогическим измерительным материалам НИИ мониторинга качества образования. По результатам тестирования получены сертификаты качества образовательных программ специальностей среднего профессионального образования (сертификаты качества от 18.01.2021 № 2020/2/168, № 2020/2/169).

Процедура разработки и утверждения тестовых материалов по дисциплинам регламентирована положением ПензГТУ «Система менеджмента качества. Текущий контроль успеваемости и промежуточная аттестация». Тестовые материалы размещаются на образовательном портале ПензГТУ.

Кроме промежуточной аттестации предусмотрен контроль текущей успеваемости студентов.

Целью текущей аттестации является оценка результатов учебной деятельности за месяц. Текущая аттестация позволяет повысить эффективность усвоения изучаемого материала, привить навыки ответственности, самостоятельности, а также вести индивидуальную оперативную работу с обучающимися и их родителями.



Для текущего контроля успеваемости и промежуточной аттестации обучающихся в КамТИ – филиале ПензГТУ используется система рейтинговой оценки учебной работы студентов. В весеннем семестре 2019-2020 учебного года и осеннем семестре 2020-2021 учебного года в системе рейтинговой оценки учебной работы студентов участвовали студенты всех специальностей очной формы обучения.

Количество отчисленных студентов за 2020 год в среднем составил 2,4 % от общего контингента. Основными причинами отчисления являются: смена места жительства, трудоустройство по семейным обстоятельствам.

Качество подготовки выпускников соответствует федеральным государственным образовательным стандартам среднего профессионального образования.

## **2.7. Кадровое обеспечение по специальностям СПО**

ФГОС СПО содержат требования к условиям реализации основных профессиональных образовательных программ (ППССЗ) СПО, в числе которых требования к педагогическим кадрам реализуемых ППССЗ: наличие высшего образования, соответствующего профилю преподаваемой дисциплины (модуля). Опыт деятельности в организациях соответствующей профессиональной сферы является обязательным для преподавателей, отвечающих за освоение обучающимися дисциплин профессионального цикла. Эти преподаватели должны проходить стажировку в профильных организациях не реже одного раза в 3 года.

КамТИ – филиал ПензГТУ располагает квалифицированным преподавательским составом, обеспечивающим подготовку специалистов в соответствии с требованиями ФГОС СПО. В институте работают 12 человек административного и педагогического состава, в том числе имеют звания и награды:

- Почетный работник общего образования РФ – 1 человек;
- Почетный работник профессионального образования – 1 человек.

Сведения о кадровом обеспечении образовательного процесса по специальностям СПО приведены в таблице 2.7.

Таблица 2.7

№ п/п	Характеристика педагогических работников	Число педагогических работников
1	2	3
1.	Численность педагогических работников - всего	14
	из них:	
1.1.	штатные педагогические работники, за исключением совместителей	12
1.2.	педагогические работники, работающие на условиях внутреннего совместительства	1
1.3.	педагогические работники, работающие на условиях внешнего совместительства	1
1.4.	лица, имеющие ученую степень кандидата наук и (или) ученое звание доцента	1
1.5.	лица, имеющие почетное звание при отсутствии ученой степени и ученого звания	2
1.6.	лица, имеющие стаж практической работы по профилю преподаваемого учебного предмета, дисциплины (модуля)	11
1.7.	лица, имеющие высшую квалификационную категорию	9
1.8.	лица, имеющие первую квалификационную категорию	3
1.9.	лица, имеющие высшее профессиональное образование	14

По возрастному составу педагогический коллектив представлен как опытными преподавателями, так и талантливой молодежью.

Таблица 2.8

Менее 25 лет	25-29	30-34	35-39	40-44	45-49	50-54	55-59	60-64	65 и более
-	-	2	1	5	3	1	1	-	1

Динамику профессионального роста отражает повышение квалификационных категорий педагогического состава.

Категория	2020/2021
Высшая	9
Первая	3

Образование преподавателей соответствует профилю преподаваемых дисциплин.

За 2020 год прошли курсы повышения квалификации 8 преподавателей филиала (таблица 2.10). Программы повышения квалификации преподавателей филиала направлены на их непрерывное профессиональное саморазвитие, совершенствование педагогического мастерства.

По итогам прохождения курсов повышения квалификации преподаватели защитили квалификационные работы и получили удостоверения.

Таблица 2.10

Год	Количество преподавателей, освоивших курсы повышения квалификации	Тематика
2020	8	«Промышленный дизайн в системах САД» «Современные технологии разработки веб-приложений» «Организационные и психолого-педагогические основы инклюзивного высшего образования» «Особенности реализации учебного процесса в цифровой образовательной среде» «Теория и методика преподавания иностранного языка в профессиональном образовании»

### **3. Научно-исследовательская деятельность**

#### **3.1. Результаты научно-исследовательской деятельности**

Научно-исследовательская работа в филиале осуществляется преподавательским составом совместно с обучающимися.

На заседаниях цикловых методических комиссий обсуждают и формируют отчетную документацию по научно-исследовательской работе, организуют уча-

стие в научных мероприятиях различного уровня, осуществляют непосредственное руководство научно-исследовательской работой студентов института, участвуют во внедрении подготовленной научной продукции в учебный процесс.

В 2019-2020 году в КамГИ – филиале ПензГТУ были проведены: научно-практическая конференция «Известный и неизвестный А.И. Куприн», руководитель Тюрина Е.А. (в рамках проведения декады общеобразовательных наук), конференция «Ступени роста: от студенческого творчества – к профессиональному мастерству» руководитель Козина И.А.(в рамках проведения декады специальности 09.02.01 «Компьютерные системы и комплексы»), научно-практическая конференция «Товароведная характеристика фруктово-ягодных кондитерских изделий» руководитель Корешкова И.С., Шишкина Ю.А. где было представлено много интересных научно-исследовательских работ.

Процесс вовлечения обучающихся в научно-исследовательскую работу осуществляется поэтапно.

На первом этапе (адаптационном), проводится индивидуальная подготовительная работа с обучающимися 1-2 курсов. В ходе семинаров и практических занятий преподаватели выявляют одаренных молодых людей, способных принимать участие в исследовательских программах.

Второй этап – подготовительный, в ходе которого проводится целенаправленная работа по подготовке обучающихся к проведению самостоятельных исследований. На обучающихся, проявивших интерес и способности к научной деятельности, классный руководитель готовит представление, которое рассматривается на заседании ПЦК для решения вопроса об организации научного руководства. На данном этапе определяется перспективное направление исследования, закрепляется научный руководитель.

Третий этап – исследовательский, состоит в выполнении самостоятельных научных исследований под руководством или совместно с преподавателями. Обучающиеся старших курсов участвуют в выполнении научных проектов. Результа-

ты исследований печатаются в сборниках, обсуждаются в ходе научных мероприятий (конференций, семинаров, круглых столов), участвуют в конкурсах научных проектов, олимпиадах и т.п.

Количество обучающихся участвующих в научно-практических конференциях за 2020 год – 25 человек.

Кроме того, в филиале ежегодно организуются и проводятся конкурсы на лучшую НИР студентов:

- Конкурс на лучшую творческую работу по экономическим и техническим дисциплинам;
- Внутривузовский конкурс студенческих рефератов в области гуманитарных наук;
- Внутривузовский конкурс студенческих исследовательских работ по специальным дисциплинам.

Ежегодно на базе КамТИ – филиала ПензГТУ проводятся студенческие научные конференции, «круглые столы».

### **3.2. Использование результатов научно- исследовательской деятельности**

Материалы научных исследований используются при формировании учебно-методических комплексов дисциплин по всем специальностям и уровням подготовки филиала. Активное использование результатов НИРС в образовательном процессе позволяет расширять состав освоенных обучающимися знаний, умений и навыков. Внедрение собственных результатов НИРС позволяет активизировать познавательную деятельность, создать предпосылки для расширения возможностей научной и учебно-исследовательской работы.

В качестве основных форм внедрения результатов НИРС в образовательный процесс используется следующее:

- разработка учебно-методических материалов по результатам НИРС;
- ознакомление обучающихся с основными направлениями научной дея-

тельности, достижениями в области науки и техники;

– использование материалов НИРС в лекциях, семинарах, практических занятиях, конференциях и др.;

– совместная подготовка студенческих научных докладов для выступления на конференциях и семинарах.

#### **4. Международная деятельность**

На данный момент в филиале обучается 1 иностранный гражданин.

#### **5. Внеучебная работа с обучающимися**

Воспитательная работа в КамТИ – филиале ПензГТУ в течение учебного года велась в соответствии с комплексным планом воспитательной работы по следующим направлениям:

1. Исследовательско-аналитическая деятельность (диагностическая работа).
2. Просветительская деятельность.
3. Методическая работа.
4. Работа классных руководителей в студенческих академических группах.
5. Педагогическое взаимодействие с родителями.
6. Профилактическая работа.
7. Спортивно-оздоровительная деятельность студентов.
8. Научно-исследовательская деятельность студентов.
9. Культурно-творческая и общественная деятельность студентов.
10. Работа библиотеки.
11. Студенческое самоуправление.

Внеаудиторная (внеучебная) работа – это ряд мероприятий, организованных преподавателями и специальными службами вуза во внеучебное время, направленных на формирование позитивных профессиональных и личностных качеств будущих специалистов посредством активного вовлечения обучающихся в научную, культурную, спортивную, общественную жизнь вуза.

Внеаудиторная работа института включает в себя следующие направления

деятельности:

- проведение культурно-творческих, физкультурно-спортивных, научно-просветительных мероприятий, организация досуга обучающихся;
- организация гражданского и патриотического воспитания обучающихся;
- организация работы по профилактике правонарушений, наркомании и ВИЧ-инфекции среди обучающихся;
- изучение проблем студенчества и организация психологической поддержки, консультационной помощи;
- работа по обеспечению вторичной занятости обучающихся (трудовой, социально значимой);
- организация научно-исследовательской работы обучающихся во вне-аудиторное время;
- пропаганда физической культуры и здорового образа жизни;
- информационное обеспечение обучающихся, поддержка и развитие молодежных средств массовой информации;

Для определения оценки результатов воспитательного процесса в университете ежегодно проводится мониторинг качества воспитательной работы, который включает: эффективность проводимых мероприятий; степень влияния воспитательных мероприятий на позитивные изменения в личности обучающихся (уровень воспитанности), электронное анкетирование обучающихся по удовлетворенности качеством воспитательной работы в вузе, мониторинг уровня адаптации первокурсников к образовательному процессу в вузе. Для эффективной организации работы с первокурсниками и планирования работы по адаптации были проведены следующие исследования: анкетирование «Первокурсник в университете» - направленное на выявление у первокурсников социальных установок и ценностных ориентаций.

Для оценки уровня воспитанности студентов первого курса, определения динамики изменений в уровне воспитанности студентов других курсов в процессе

обучения в ПензГТУ, выявление ресурсов организации воспитательного процесса и оценки эффективности системы воспитания в ПензГТУ проводился мониторинг уровня воспитанности обучающихся.

Методическое сопровождение воспитательного процесса заключалось в следующем:

- организовывались индивидуальные консультации для классных руководителей;
- проведены открытые классные часы.

Мероприятия профилактической направленности проводятся согласно плану по следующим направлениям деятельности:

- Исследовательско - аналитическая деятельность – это направление деятельности позволяет выявить обучающихся «группы риска», социальные установки, состояние здоровья, и как следствие, корректировка планов работы, форм и методов.
- Просветительская деятельность - мероприятия данного направления способствуют получению необходимых знаний обучающимся и преподавателям, а также обеспечивают специальную подготовку наставников студенческих академических групп для организации профилактической работы с обучающимися.
- Психолого-педагогическое сопровождение обучающихся и родителей - мероприятия этого направления проводятся педагогом-психологом, социальным педагогом, классными руководителями и все они направлены на формирования у обучающихся навыков самоконтроля, разрешение конфликтных ситуаций, совладение со стрессом, управление эмоциями, ответственный выбор образа жизни, формирование навыков уверенного поведения в экстремальных ситуациях.
- Формирование здорового образа жизни - мероприятия этого направления развивают личностно-значимые качества личности, способствуют закреплению полученных знаний по профилактике в практической деятельности. Способствуют развитию волонтерского движения обучающихся.



- Работа Комиссии по профилактике правонарушений и уголовных преступлений в студенческой среде КамТИ – филиала ПензГТУ – индивидуальное психолого-педагогическое сопровождение студентов, стоящих на внутреннем контроле и на контроле в ПДН.
- Взаимодействие со специализированными межведомственными структурами (ГБУЗ «Каменская МРБ»; ПДН; КДНи т.д.).

Динамика студентов, состоящих на внутривузовском, ПДН учетах за 2018-2020 учебный год, представлена на рисунке 5.1.

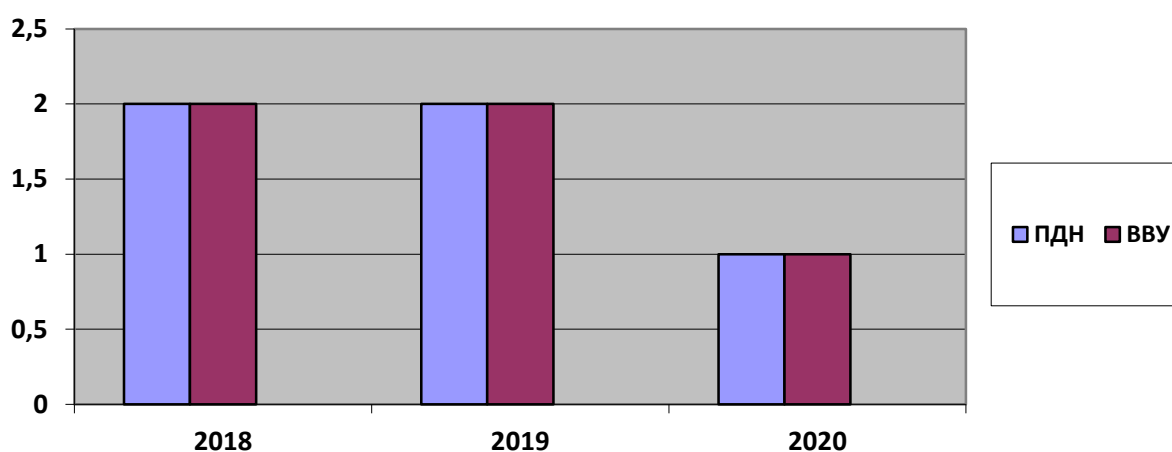


Рисунок 5.1. Результаты профилактической работы в КамТИ - филиале ПензГТУ в динамике за 3 года

Адаптации студентов первого курса к образовательному процессу начинается с комплекса мероприятий, организованных социальным педагогом и студенческим самоуправлением: ролевая игра «Первокурсник», фестиваль первокурсников «Откроем талант каждого».

Учебные занятия по физической культуре являются основной формой физического воспитания.

Структура спортивной и физкультурно-оздоровительной работы включает: организацию спортивных праздников; представительства КамТИ – филиала ПензГТУ в городских, районных и областных мероприятиях спортивно-массовой

направленности; проведение спартакиад; проведение разъяснительно-пропагандистской работы среди студенческой молодежи о здоровом образе жизни.

В этом учебном году по сравнению с прошлыми годами увеличилось количество студентов постоянно занимающихся физкультурно-оздоровительной деятельностью.

Студенческое самоуправление в КамТИ – филиале ПензГТУ представлено работой Студенческого совета. Традиционно в начале учебного года утверждается план работы студенческого совета на текущий учебный год.

Направления деятельности студенческих советов являются следующими: творческое направление; учебно-информационное направление; патриотическое направление; спортивно-оздоровительное направление; информационно-аналитическое; профориентационное; научно-исследовательское; социальное.

Студенты проводят психологические круглые столы, ролевые игры, творческие мероприятия. Все перечисленные мероприятия направлены на решение вопросов, связанных с развитием личности, формирование практических навыков общения с людьми, оказание психологической помощи и поддержки, позволяющих снимать стереотипы и решать личностные проблемы.

Социальная составляющая социокультурной среды КамТИ – филиала ПензГТУ направлена на создание комфортных условий жизнедеятельности обучающихся. Она включает:

- оказание социально-психологической помощи, социальной поддержки обучающимся и аспирантам, оказавшимся в тяжелом материальном положении;
- назначение государственной социальной стипендии обучающимся;
- выявление социального статуса обучающихся;
- социальную поддержку обучающимся, относящихся к категориям: детей-сирот и лиц из числа детей-сирот, детей, оставшихся без попечения родителей; лиц, потерявших в период обучения обоих или единственного родителя;

- содействие социальной адаптации первокурсников к условиям обучения в филиале.

Обучающийся КамТИ – филиала ПензГТУ может получать одновременно и государственную академическую стипендию (если успешно учится), и государственную социальную стипендию (если имеет на нее право), и повышенную стипендию за успешную деятельность. В КамТИ – филиале ПензГТУ существует единое информационное пространство с развитой структурой, важнейшими содержательными элементами которой является информация воспитательной работы ПензГТУ. Единое информационное пространство включает в себя:

- образовательный портал,
- официальный сайт,
- единую информационную систему,
- электронный дневник on-line;
- электронную базу данных студентов.

На официальном сайте КамТИ – филиала ПензГТУ, представлена вся информация о структуре, учебных программах, реализующихся в филиале, науке, WEB-ресурсах, информация электронного агентства по трудоустройству, расписание занятий, новостная лента, просмотрев которую можно узнать о предстоящих мероприятиях, а также о достижениях и результатах деятельности коллектива и обучающихся. Подробная информация о деятельности КамТИ – филиала ПензГТУ представлена в единой информационной системе, которая представляет собой сенсорный монитор, позволяющий воспользоваться необходимой информацией даже человеком, который не умеет пользоваться компьютером. Здесь информация представлена в виде видео, аудио и текстовых файлов.

Количество мероприятий за 2018-2020 уч.гг. (творческое, научное, спортивное, общественное и профилактическое направление) представлено на рисунке 5.2. Количество дипломов, грамот за участие в городских, областных мероприя-

тиях за 2018-2020 уч.гг. (творческое, спортивное, научное направление) представлено на рисунке 5.3.

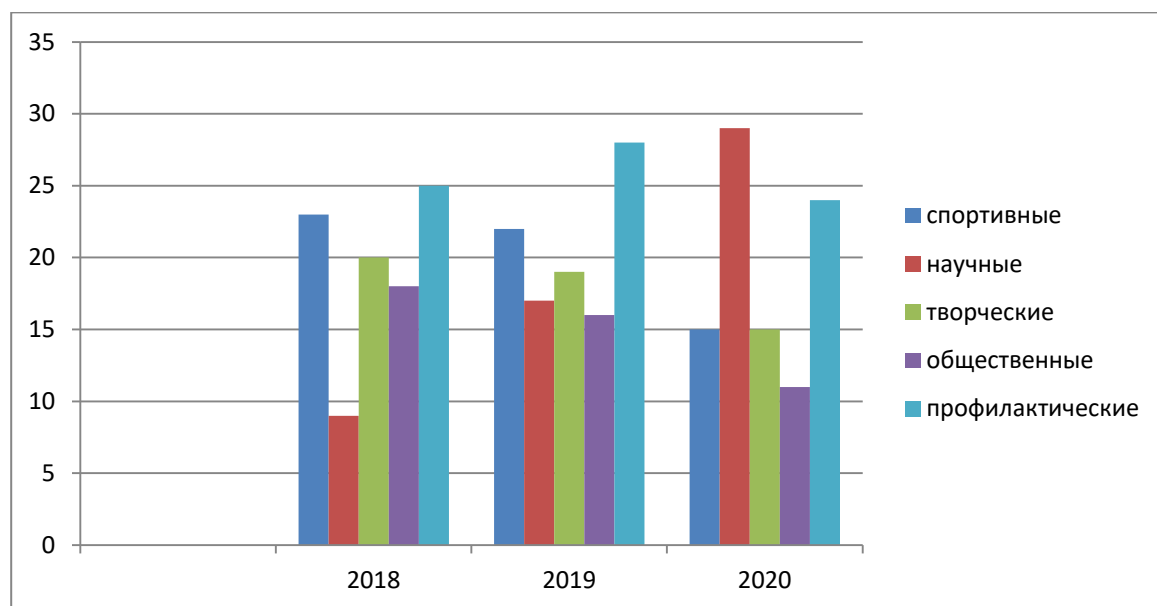


Рисунок 5.2. Количество мероприятий

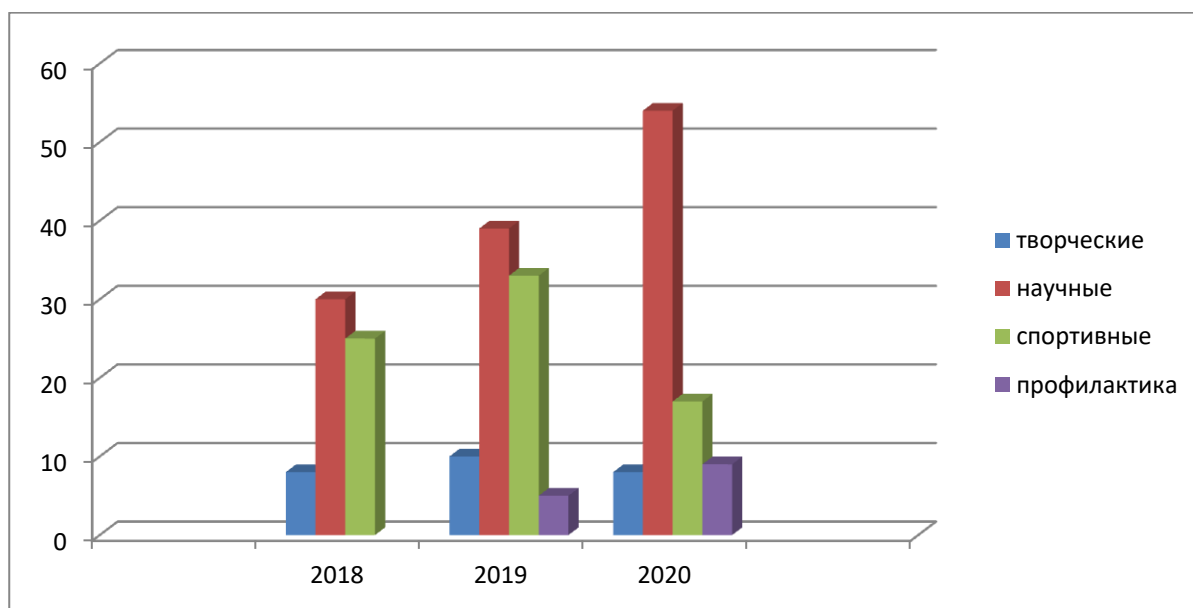


Рисунок 5.3. Количество полученных дипломов и грамот

Из представленных данных видна положительная динамика по спортивной деятельности студентов, возросло количество проведенных общеузовских мероприятий. Обучающиеся активно участвуют в общественных областных, городских и внутривузовских мероприятиях.

## **6. Финансово - экономическая деятельность**

За 2020 г. доход из всех источников в расчете на одного педагогического работника составил 850,7 тыс. руб. Показатель «Отношение средней заработной платы педагогического работника КамТИ- филиала ПензГТУ к соответствующей среднемесячной начисленной заработной плате наемных работников в организациях, у индивидуальных предпринимателей и физических лиц в Пензенской области» за отчетный год составил 130,9 % , что отражает устойчивую положительную динамику. Основные результаты по показателям финансово-экономической деятельности отражены в таблице 6.1

Таблица 6.1

№ п/п	Финансово - экономическая деятельность	Значение показателя
1	Доходы образовательной организации по всем видам финансового обеспечения (деятельности)	13865,8 тыс. руб.
2	Доходы образовательной организации по всем видам финансового обеспечения (деятельности) в расчете на одного педагогического работника	850,7 тыс. руб.
3	Доходы образовательной организации из средств от приносящей доход деятельности в расчете на одного педагогического работника	101,9 тыс. руб.
4	Отношение среднего заработка педагогического работника в образовательной организации (по всем видам финансового обеспечения (деятельности)) к соответствующей среднемесячной начисленной заработной плате наемных работников в организациях, у индивидуальных предпринимателей и физических лиц(среднемесячному доходу от трудовой деятельности)в субъекте Российской Федерации	130,9%

## **7. Материально- техническое обеспечение**

### **7.1. Наличие и использование зданий и площадей**

Для организации образовательного процесса КамТИ – филиал ПензГТУ располагает следующими зданиями и помещениями общей площадью 2934,4 м<sup>2</sup>, которые находятся в оперативном управлении:

Количество зданий, в которых расположен институт:

Таблица 7.1

Наименование показателей	Учебно-лабораторные здания
1	2
Количество зданий	5
из них: оборудованы системой видеонаблюдения	1
построены по типовому проекту	1
имеют все виды благоустройства	1
доступны для лиц с ограниченными возможностями здоровья, детей-инвалидов и инвалидов	2

1. Здание школы литер А – 2210,5 м<sup>2</sup>
2. Здание мастерской литер А<sub>1</sub> – 160,8 м<sup>2</sup>
3. Здание мастерская-тир- гараж литер А<sub>2,3,4</sub> – 303,1 м<sup>2</sup>
4. Здание школы литер А<sub>6</sub> – 209,2 м<sup>2</sup>

Основное здание института оборудовано системой видеонаблюдения и доступно для лиц с ограниченными возможностями здоровья, инвалидов.

Наличие и использование площадей представлены в таблице 7.2

Таблица 7.2

Наименование показателей	Всего	из нее площадь:						
		сданная в аренду или субаренду	находящаяся на капитальном ремонте	требующая капитального ремонта	находящаяся в аварийном состоянии	оборудованная охранно-пожарной сигнализацией	из гр. 3 площадь по форме владения, пользования:	
							на правах собственности	в оперативном управлении
1	2	3	4	5	6	7	8	9
Общая площадь зданий (помещений) - всего	2934	-	-	-	-	x	-	2934
из нее площадь: учебно-лабораторных зданий	2934	-	-	-	-	2934	-	2934
в том числе: учебная	1363	-	-	-	-	1363	-	1363

учебно-вспомогательная	543	-	-	-	-	543	-	543
подсобная	1028	-	-	-	-	1028	-	1028
из нее площадь пунктов общественного питания	134	-	-	-	-	134	-	134

## 7.2. Состояние материально-технической базы КамГИ – филиала ПензГТУ

Сведения об информационном и коммуникационном оборудовании филиала приведены в таблицах 7.3 – 7.6.

Таблица 7.3

### Наличие информационного и коммуникационного оборудования

Наименование показателей	Всего	в том числе используемых в учебных целях	
		всего	из них доступных для использования студентами в свободное от основных занятий время
1	2	3	4
Количество персональных компьютеров	73	69	15
из них с процессорами Pentium-4 и выше	73	69	15
Количество персональных компьютеров находящихся в составе локальных вычислительных сетей	73	69	15
имеющих доступ к Интернету	73	69	15
поступивших в отчетном году	6	6	0

Таблица 7.4

### Наличие оборудования

проекторов	2
интерактивных досок	0
принтеров	5
сканеров	1

Многофункциональные устройства (МФУ), выполняющие операции печати, сканирования, копирования	2
--	---

Таблица 7.5

### Вид подключения к Интернету

(по каждой из строк указан соответствующий код: да - 1; нет – 0)

Модемное подключение через коммутируемую телефонную линию	0
ISDN связь	0
Цифровая абонентская линия (технология xDSL и т.д.)	0
Другая кабельная связь (включая выделенные линии, оптоволокно и др.)	1
Беспроводная связь (спутниковая, радиосвязь и др.)	0

Максимальная скорость передачи данных через Интернет 49,0 Мбит/сек.

Таблица 7.6

### Сведения о библиотеке

Наименование показателей	Фактически
1	2
Число посадочных мест для пользователей библиотеки, мест	20
Численность зарегистрированных пользователей библиотеки, чел.	215
из них студенты организации	203
Число посещений, единиц	12854
Информационное обслуживание: число абонентов информации, единиц	215
выдано справок, единиц	1184
Наличие электронного каталога в библиотеке (укажите соответствующий код: да - 1; нет - 0)	1
Библиотека соответствует требованиям «Примерного положения о формировании фондов библиотеки высшего учебного заведения», утвержденного приказом б. Минобразования России от 27.04.2000 № 1246 (укажите соответствующий код: да - 1; нет - 0)	1

В филиале имеется медицинский кабинет площадью 41,3 м<sup>2</sup>, который укомплектован следующим медицинским оборудованием:

– кушетка- 2 шт.,



- носилки – 2 шт,
- шкаф медицинский,
- холодильник (для хранения вакцин и медикаментов),
- стол процедурный,
- весы медицинские,
- ростометр,
- динамометр,
- спирометр,
- сумка- холодильник,
- осветительная таблица для определения остроты зрения, помещенная в аппарат Ротта,
- тонометр медицинский,
- языкодержатель,
- мешок дыхательный,
- стенофоноскоп,
- электрический водонагреватель,
- огнетушитель.

Также имеются шпателя, биксы, пузырь для льда, шины Крамера.

В процедурных и кабинете врача установлены настенные бактерицидные лампы.

В институте организовано горячее питание для студентов и преподавателей (договор от 01.09.2019 г. по 28.08.2020 г. ИП Аскеров Н.А, договор от 28.08.2020 г. по настоящее время ИП Кузякина Т.А.), функционирует пищеблок – 133, 6 м<sup>2</sup> (кухня – 52 м<sup>2</sup>, столовый зал – 81,6 м<sup>2</sup>), имеется необходимое кухонное оборудование и инвентарь:

- кухонная плита с жарочным шкафом,
- электрический водонагреватель на 80 литров,
- холодильник,

– ванная и моечные раковины для посуды.

Функционируют 2 вытяжки, имеется вся необходимая посуда.

В спортивно-оздоровительный комплекс филиала входит спортивный зал площадью – 170 м<sup>2</sup> и открытый стадион широкого профиля с элементами полосы препятствий – 1666,1 м<sup>2</sup>, тренажерный зал площадью – 51,4 м<sup>2</sup>.

### **7.3. Состояние и развитие учебно-лабораторной базы. Уровень оснащения учебно-лабораторной базы КамТИ - филиала ПензГТУ**

В филиале в соответствии с ФГОС СПО имеются следующие кабинеты, лаборатории, мастерские:

Таблица 7.7.

Номер кабинета	Наименование оборудованного учебного кабинета	Оснащенность оборудованного учебного кабинета
№1	Кабинет химии/ Лаборатория товароведения и экспертизы продовольственных товаров/ Лаборатория товароведения и экспертизы непродовольственных товаров/ Кабинет управления качеством/ Лаборатория контроля и испытаний продукции/ Полигон испытания продукции	20 мест, переносная мультимедийная система: экран, проектор, ноутбук Acer
№2	Лаборатория технических измерений/ Мастерская монтажа, наладки и регулировки технических средств измерения/ Кабинет бухгалтерского учета	15 мест, переносная мультимедийная система: экран, проектор, ноутбук Acer
№3	Кабинет информатики/Читальный зал/Кабинет иностранного языка/Кабинет информационных технологий/ Лаборатория интернет – технологий/ Лаборатория информационных технологий в профессиональной деятельности	12 мест, компьютеров (9), переносная мультимедийная система: экран, проектор, ноутбук Acer
№4	Кабинет физики/Кабинет астрономии/ Лаборатория электротехники/ Лаборатория электронной техники/ Лаборатория электротехнических измерений/ Лаборатория физических основ измерений/ Кабинет технической механики/ Кабинет материаловедения/ Электромонтажная мастерская	12 мест, переносная мультимедийная система: экран, проектор, компьютеры (13)
№5	Кабинет истории/ Кабинет обществознания/ Кабинет социально-экономических дисциплин/	25 мест, переносная мультимедийная система: экран, проектор, ноутбук Acer
№6	Кабинет проектирования цифровых уст-	25 мест, переносная мультиме-

	ройств/ Кабинет курсового проектирования	дидейная система: экран, проектор, ноутбук Acer
№7	Кабинет математики/ Кабинет математических дисциплин/ Кабинет математики и статистики/	25 мест, переносная мультимедийная система: экран, проектор, ноутбук Acer
№8	Лаборатория операционных систем и сред/ Лаборатория компьютерных сетей и телекоммуникаций/ Лаборатория периферийных устройств/ Лаборатория сборки, монтажа и эксплуатации средств вычислительной техники / Лаборатория автоматизированных информационных систем/ Лаборатория дистанционных обучающих технологий/	12 мест, компьютеров (9), переносная мультимедийная система: экран, проектор, ноутбук Acer
№9	Лаборатория программирования/ Лаборатория цифровой схемотехники/ Лаборатория микропроцессоров и микропроцессорных систем/	12 мест, компьютеров (9), переносная мультимедийная система: экран, проектор, ноутбук Acer
№11	Кабинет основ безопасности жизнедеятельности/ Кабинет безопасности жизнедеятельности/ Кабинет безопасности жизнедеятельности и охраны труда	12 мест, компьютеров (9), переносная мультимедийная система: экран, проектор, ноутбук Acer
№ 12	Кабинет инженерной графики/ Кабинет метрологии, стандартизации и сертификации/ Кабинет метрологии и стандартизации/ Кабинет технического регулирования и метрологии	20 мест, переносная мультимедийная система: экран, проектор, ноутбук Acer
№13	Кабинет русского языка и литературы/ Кабинет русского языка и культуры речи/ Кабинет документационного обеспечения управления	20 мест, переносная мультимедийная система: экран, проектор, ноутбук Acer
№ 14	Учебная аудитория для проведения занятий семинарского типа	25 мест, переносная мультимедийная система: экран, проектор, ноутбук Acer
№15	Учебная аудитория для проведения занятий семинарского типа	15 мест, переносная мультимедийная система: экран, проектор, ноутбук Acer
№16	Кабинет экономики и менеджмента/ Кабинет экологических основ природопользования/ Кабинет коммерческой деятельности/ Кабинет менеджмента и маркетинга/	20 мест, переносная мультимедийная система: экран, проектор, ноутбук Acer

## 8. Обучение инвалидов и лиц с ОВЗ

В КамТИ – филиале ПензГТУ обучается 5 человек с ограниченными возможностями здоровья: с нарушением слуха и речи и инвалиды и лица с ограниченными возможностями здоровья с другими нарушениями. Основная функцио-

нальная задача КамТИ – филиала ПензГТУ: создание условий профессионального образования для лиц с ограниченными возможностями здоровья, обеспечивающих их конкурентоспособность на рынке труда города и региона, с активной жизненной позицией, готовых к интеграции в социум.

Педагогическая поддержка в обучении обучающихся из числа инвалидов, осуществляется через создание благоприятных морально-психологических условий и дифференцированный подход с учетом их половозрастных, социальных, психологических и медико-физиологических особенностей: разработан паспорт доступности для инвалидов объектов и предоставляемых услуг в КамТИ – филиале ПензГТУ (далее услуги), акт обследования на предмет доступности для инвалидов объектов и услуг института, план работы с детьми – инвалидами. Это помогает учесть все категории обучающихся для оказания своевременной помощи и поддержки.

Успешная интеграция инвалидов в учебный процесс может осуществляться только при создании безбарьерной среды в качестве специальных образовательных условий.

Таблица 8.1

Обучение лиц с ограниченными возможностями здоровья и инвалидов

Наименование показателей		№ строки	Программы подготовки специалистов среднего звена				
			на базе основного общего образования				
			При- нято	Числен- ность сту- дентов	Вы- пуск	из гр.5	
трудоуст- роены	продолжили профессио- нальное об- разование						
1		2	3	4	5	6	7
Всего	Студенты с ограниченными возможностями здоровья	01	-	-	-	-	-
	из них: инвалиды	02	-	-	-	-	-
	дети - инвалиды	03	-	-	-	-	-
	Инвалиды (кроме учтен-	04	-	1	1	1	-

	ных в стр. 02)						
	Дети - инвалиды (кроме учтенных в стр. 03)	05	-	4	-	-	-

Таблица 8.2

Численность студентов, прием и выпуск по категориям льготного обеспечения очной формы обучения

Наименование показателей	№ строки	Программы подготовки специалистов среднего звена		
		на базе основного общего образования		
		Принято	Численность студентов	Выпуск
1	2	3	4	5
Студенты, находящиеся на полном государственном обеспечении	01	4	7	-
Военнослужащие, исполнявшие интернациональный долг, участники других локальных конфликтов	02	-	-	-
Из них ставшие инвалидами вследствие ранения, контузии, увечья или заболевания	03	-	-	-
Граждане, подвергшиеся воздействию радиации	04	-	-	-
Инвалиды 1 и 2 групп, инвалиды с детства	05	-	5	-
Из них (из стр. 05)- дети- инвалиды	06	-	4	-

## **II. РЕЗУЛЬТАТЫ АНАЛИЗА ПОКАЗАТЕЛЕЙ САМООБСЛЕДОВАНИЯ**

Расчет показателей самообследования выполнен в рамках проведения мониторинга эффективности образовательных организаций среднего профессионального образования при сборе данных и формировании отчета по формам СПО-1, СПО-2, СПО-Мониторинг.

Результаты расчета Показателей деятельности образовательной организации, подлежащей самообследованию, по состоянию на 01.04.2020 г. приведены в Приложении 1

Сравнительный анализ показателей самообследования проведен по трем основным направлениям деятельности:

Образовательная деятельность

Инфраструктура

Обучение инвалидов и лиц с ограниченными возможностями здоровья.

### **1. Образовательная деятельность**

Первые четыре показателя 1.1...1.4 этой группы характеризуют численность общего контингента обучающихся и его распределение по формам обучения и уровням профессионального образования. Общий контингент обучающихся в КамТИ – филиале ПензГТУ за отчетный период составил 201 чел., что на 30 % больше чем за предыдущий год. Увеличение контингента к обучающимся произошло по очной форме обучения, за счет успешного прохождения процедуры лицензирования.

Показатель 1.5 характеризующий результаты государственной итоговой аттестации, увеличился на 8,5 % , так как в 2020 году государственная итоговая аттестация осуществлялась на базе КамТИ – филиала ПензГТУ.

На 4,3 % увеличился удельный вес студентов очной формы обучения, получающих государственную академическую стипендию от общей численности студентов (показатель 1.7).

Показатели 1.8...1.11 характеризующие кадровый состав имеют положительную динамику. Увеличился удельный вес численности педагогических работников в общей численности работников, численность педагогических работников имеющих высшее образование и численность педагогических работников повысивших квалификационную категорию.

В качестве недостатка следует отметить отсутствие студентов, ставших победителями и призерами олимпиад профессионального мастерства федерального и международного уровней.

## **2. Инфраструктура**

Настоящий раздел представлен тремя показателями, характеризующими инфраструктуру КамТИ – филиала ПензГТУ.

2.1. Общая площадь помещений, в которых осуществляется образовательная деятельность, в расчете на одного студента осталась без изменения.

2.2. Количество компьютеров со сроком эксплуатации не более 5 лет в расчете на одного студента уменьшилось.

Показатель 3.3 остается нулевым, так как общежития нет.

## **3. Обучение инвалидов и лиц с ограниченными возможностями здоровья**

Первая группа показателей (4.1...4.6) касается сведений о численности студентов из числа инвалидов и лиц с ограниченными возможностями здоровья. В КамТИ – филиале ПензГТУ в 2020 г. обучалось 5 студентов из числа инвалидов и лиц с ограниченными возможностями здоровья, что составляет 2,5 % от общей численности студентов.

Показатель 4.7 отражает сведения о численности работников, прошедших повышение квалификации по вопросам получения среднего профессионального образования инвалидами и лицами с ограниченными возможностями здоровья. В 2020 году 8 работников КамТИ – филиала ПензГТУ прошли повышение квалификации по программам «Промышленный дизайн в системах САД», «Современ-

ные технологии разработки веб - приложений», «Организационные и психолого-педагогические основы инклюзивного высшего образования», «Особенности реализации учебного процесса в цифровой образовательной среде», «Теория и методика преподавания иностранного языка в профессиональном образовании», что составило 62 % от общей численности работников.

### **Выводы**

Резюмируя в целом содержание настоящего раздела, можно сделать следующие выводы:

1. В прошедшем году произошло повышение приведенного контингента КамТИ – филиала ПензГТУ, что обусловлено прохождением филиалом процедуры лицензирования. Планируемое увеличение в 2021 году КЦП КамТИ – филиала ПензГТУ должно способствовать увеличению показателя «приведенный контингент».

2. Показатели 3.1 и 3.2, характеризующие инфраструктуру КамТИ – филиала ПензГТУ остались без изменения.

3. Позитивные изменения произошли в КамТИ – филиале ПензГТУ в части создания доступной среды для обучения инвалидов и лиц с ограниченными возможностями здоровья (оборудована санитарная комната для этой категории обучающихся, размещены соответствующие информационные таблички, выделена стоянка автотранспортных средств для инвалидов, изготовлены поручни, пандус, доступные входные группы).

Таким образом, КамТИ – филиал ПензГТУ является устойчиво функционирующим обособленным структурным подразделением ФГБОУ ВО «Пензенский государственный технологический университет», ведущим подготовку востребованных технических кадров со средним профессиональным образованием для предприятий Пензенской области в различных областях экономики.



**Показатели деятельности профессиональной образовательной организации, подлежащей самообследованию**

Наименование образовательной организации **Каменский технологический институт - филиал федерального государственного бюджетного образовательного учреждения высшего образования "Пензенский государственный технологический университет"**

Регион, Пензенская область

почтовый адрес 442247, Пензенская обл., Каменский район, г. Каменка, ул. Садовая, 43

№ п/п	Показатели	Единица измерения	Значение показателя
А	Б	В	Г
<b>1</b>	<b>Образовательная деятельность</b>		
1.1	Общая численность студентов (курсантов), обучающихся по образовательным программам подготовки квалифицированных рабочих, служащих, в том числе:	человек	0
1.1.1	по очной форме обучения	человек	0
1.1.2	по очно - заочной форме обучения	человек	0
1.1.3	по заочной форме обучения	человек	0
1.2	Общая численность студентов (курсантов), обучающихся по образовательным программам подготовки специалистов среднего звена, в том числе:	человек	203
1.2.1	по очной форме обучения	человек	203
1.2.2	по очно - заочной форме обучения	человек	0
1.2.3	по заочной форме обучения	человек	0
1.3	Количество реализуемых образовательных программ среднего профессионального образования	единиц	4
1.4	Численность студентов (курсантов), зачисленных на первый курс на очную форму обучения, за отчетный период	человек	48
1.5	Численность/удельный вес численности выпускников, прошедших государственную итоговую аттестацию и получивших оценки "хорошо" и "отлично", в общей численности выпускников	человек/%	13 / 100
1.6	Численность/удельный вес численности студентов (курсантов), ставших победителями и призерами олимпиад, конкурсов профессионального мастерства федерального и международного уровней, в общей численности студентов (курсантов)	человек/%	0 / 0
1.7	Численность/удельный вес численности студентов (курсантов), обучающихся по очной форме обучения, получающих государственную академическую стипендию, в общей численности студентов	человек/%	131 / 64,5
1.8	Численность/удельный вес численности педагогических работников в общей численности работников	человек/%	11/ 73,3
1.9	Численность/удельный вес численности педагогических работников, имеющих высшее образование, в общей численности педагогических работников	человек/%	11 / 100
1.10	Численность/удельный вес численности педагогических работников, которым по результатам аттестации присвоена квалификационная категория, в общей численности педагогических работников, в том числе:	человек/%	11 / 100
1.10.1	Высшая	человек/%	6 / 54,55

1.10.2	Первая	человек/%	5 / 45,45
1.11	Численность/удельный вес численности педагогических работников, прошедших повышение квалификации/профессиональную переподготовку за последние 3 года, в общей численности педагогических работников	человек/%	11 / 100
1.12	Численность/удельный вес численности педагогических работников, участвующих в международных проектах и ассоциациях, в общей численности педагогических работников	человек/%	0 / 0
1.13	Общая численность студентов (курсантов) образовательной организации, обучающихся в филиале образовательной организации	человек	-
<b>2</b>	<b>Финансово-экономическая деятельность</b>		
2.1	Доходы образовательной организации по всем видам финансового обеспечения (деятельности)	тыс. руб.	13865,8
2.2	Доходы образовательной организации по всем видам финансового обеспечения (деятельности) в расчете на одного педагогического работника	тыс. руб.	850,7
2.3	Доходы образовательной организации из средств от приносящей доход деятельности в расчете на одного педагогического работника	тыс. руб.	101,9
2.4	Отношение среднего заработка педагогического работника в образовательной организации (по всем видам финансового обеспечения (деятельности)) к соответствующей среднемесячной начисленной заработной плате наемных работников в организациях, у индивидуальных предпринимателей и физических лиц (среднемесячному доходу от трудовой деятельности) в субъекте Российской Федерации	%	130,9
<b>3</b>	<b>Инфраструктура</b>		
3.1	Общая площадь помещений, в которых осуществляется образовательная деятельность, в расчете на одного студента (курсанта)	кв. м	14,45
3.2	Количество компьютеров со сроком эксплуатации не более 5 лет в расчете на одного студента (курсанта)	единиц	0,13
3.3	Численность/удельный вес численности студентов (курсантов), проживающих в общежитиях, в общей численности студентов (курсантов), нуждающихся в общежитиях	человек/%	0 / 0
<b>4</b>	<b>Обучение инвалидов и лиц с ограниченными возможностями здоровья</b>		
4.1	Численность/удельный вес численности студентов (курсантов) из числа инвалидов и лиц с ограниченными возможностями здоровья, числа инвалидов и лиц с ограниченными возможностями здоровья, в общей численности студентов (курсантов)	человек/%	5 / 2,46
4.2	Общее количество адаптированных образовательных программ среднего профессионального образования, в том числе	единиц	0
	для инвалидов и лиц с ограниченными возможностями здоровья с нарушениями зрения	единиц	0
	для инвалидов и лиц с ограниченными возможностями здоровья с нарушениями слуха	единиц	0
	для инвалидов и лиц с ограниченными возможностями здоровья с нарушениями опорно-двигательного аппарата	единиц	0
	для инвалидов и лиц с ограниченными возможностями здоровья с другими нарушениями	единиц	0
	для инвалидов и лиц с ограниченными возможностями здоровья со сложными дефектами (два и более нарушений)	единиц	0
4.3	Общая численность инвалидов и лиц с ограниченными возможностями здоровья, обучающихся по программам подготовки квалифицированных рабочих, служащих, в том числе	человек	0
4.3.1	по очной форме обучения	человек	0
	инвалидов и лиц с ограниченными возможностями здоровья с нарушениями зрения	человек	0
	инвалидов и лиц с ограниченными возможностями здоровья с нарушениями слуха	человек	0
	инвалидов и лиц с ограниченными возможностями здоровья с нарушениями опорно-двигательного аппарата	человек	0
	инвалидов и лиц с ограниченными возможностями здоровья с другими нарушениями	человек	0
	инвалидов и лиц с ограниченными возможностями здоровья со сложными дефектами (два и более нарушений)	человек	0
4.3.2	по очно-заочной форме обучения	человек	0
	инвалидов и лиц с ограниченными возможностями здоровья с нарушениями зрения	человек	0



	инвалидов и лиц с ограниченными возможностями здоровья с другими нарушениями		
	инвалидов и лиц с ограниченными возможностями здоровья со сложными дефектами (два и более нарушений)	человек	0
4.5.3	по заочной форме обучения	человек	0
	инвалидов и лиц с ограниченными возможностями здоровья с нарушениями зрения	человек	0
	инвалидов и лиц с ограниченными возможностями здоровья с нарушениями слуха	человек	0
	инвалидов и лиц с ограниченными возможностями здоровья с нарушениями опорно-двигательного аппарата	человек	0
	инвалидов и лиц с ограниченными возможностями здоровья с другими нарушениями	человек	0
	инвалидов и лиц с ограниченными возможностями здоровья со сложными дефектами (два и более нарушений)	человек	0
4.6	Общая численность инвалидов и лиц с ограниченными возможностями здоровья, обучающихся по адаптированным образовательным программам подготовки специалистов среднего звена, в том числе	человек	0
4.6.1	по очной форме обучения	человек	0
	инвалидов и лиц с ограниченными возможностями здоровья с нарушениями зрения	человек	0
	инвалидов и лиц с ограниченными возможностями здоровья с нарушениями слуха	человек	0
	инвалидов и лиц с ограниченными возможностями здоровья с нарушениями опорно-двигательного аппарата	человек	0
	инвалидов и лиц с ограниченными возможностями здоровья с другими нарушениями	человек	0
	инвалидов и лиц с ограниченными возможностями здоровья со сложными дефектами (два и более нарушений)	человек	0
4.6.2	по очно - заочной форме обучения	человек	0
	инвалидов и лиц с ограниченными возможностями здоровья с нарушениями зрения	человек	0
	инвалидов и лиц с ограниченными возможностями здоровья с нарушениями слуха	человек	0
	инвалидов и лиц с ограниченными возможностями здоровья с нарушениями опорно-двигательного аппарата	человек	0
	инвалидов и лиц с ограниченными возможностями здоровья с другими нарушениями	человек	0
	инвалидов и лиц с ограниченными возможностями здоровья со сложными дефектами (два и более нарушений)	человек	0
4.6.3	по заочной форме обучения	человек	0
	инвалидов и лиц с ограниченными возможностями здоровья с нарушениями зрения	человек	0
	инвалидов и лиц с ограниченными возможностями здоровья с нарушениями слуха	человек	0
	инвалидов и лиц с ограниченными возможностями здоровья с нарушениями опорно-двигательного аппарата	человек	0
	инвалидов и лиц с ограниченными возможностями здоровья с другими нарушениями	человек	0
	инвалидов и лиц с ограниченными возможностями здоровья со сложными дефектами (два и более нарушений)	человек	0
4.7	Численность/удельный вес численности работников образовательной организации, прошедших повышение квалификации по вопросам получения среднего профессионального образования инвалидами и лицами с ограниченными возможностями здоровья, в общей численности работников образовательной организации	человек/%	4/26,67

МИНОБРАЗОВАНИЯ И НАУКИ РОССИИ  
Федеральное государственное бюджетное  
образовательное учреждение  
высшего образования  
«Пензенский государственный  
технологический университет»

Прошнуровано и пронумеровано  
на 12 (всего 12 листов) листах

Регистратор И.В. Пашенко

