



МИНОБРНАУКИ РОССИИ
Федеральное государственное бюджетное образовательное учреждение
высшего образования
«Пензенский государственный технологический университет»
(ПензГТУ)

УТВЕРЖДАЮ

Ректор Д.В. Пащенко

15.04.2022



ОТЧЕТ

ПО САМООБСЛЕДОВАНИЮ

Каменского технологического института – филиала
федерального государственного бюджетного образовательного учреждения
высшего образования
«Пензенский государственный технологический университет»
(КамТИ – филиала ПензГТУ)

за 2021 год

Пенза, 2022

Отчет рассмотрен на заседании ученого совета Пензенского государственного технологического университета, протокол от 04.04.2022 № 9.

СОГЛАСОВАНО

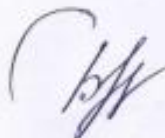
Проректор по учебной работе



О.А. Гольшевский

12.04.2022

Директор КамТИ - филиала ПензГТУ



П. Д. Бочаров

12.04.2022

Содержание

I.	АНАЛИТИЧЕСКАЯ ЧАСТЬ	
1.	Общие сведения об образовательной организации	5
1.1.	Наименование организации	5
1.2.	Контактная информация	5
1.3.	Миссия КамТИ – филиала ПензГТУ	5
1.4.	Система управления КамТИ – филиала ПензГТУ	6
1.5.	Планируемые результаты деятельности, определенные стратегией развития ПензГТУ	7
2.	Образовательная деятельность	8
2.1.	Сведения о приеме в КамТИ – филиал ПензГТУ	8
2.2.	Профориентационная работа	8
2.3.	Реализуемые образовательные программы, их содержание	9
2.4.	Информация о качестве подготовки обучающихся, ориентации на рынок труда и востребованности выпускников	13
2.5.	Оценка учебно-методического и библиотечно-информационного обеспечения реализуемых образовательных программ	17
2.6.	Внутренняя система оценки качества образования	21
2.7.	Кадровое обеспечение по специальностям СПО	25
3.	Научно-исследовательская деятельность	28
3.1.	Результаты научно-исследовательской деятельности	28
3.2.	Использование результатов научно-исследовательской деятельности	29
4.	Международная деятельность	30
5.	Внеучебная работа с обучающимися	30
6.	Финансово-экономическая деятельность	40
7.	Материально-техническое обеспечение	40
7.1.	Наличие и использование зданий и площадей	40
7.2.	Состояние материально-технической базы КамТИ – филиала	42

ПензГТУ

7.3. Состояние и развитие учебно-лабораторной базы. Уровень оснащения учебно-лабораторной базы КамТИ – филиала ПензГТУ 45

8. Обучение инвалидов и лиц с ОВЗ 46

II. РЕЗУЛЬТАТЫ АНАЛИЗА ПОКАЗАТЕЛЕЙ САМООБСЛЕДОВАНИЯ 49

I. АНАЛИТИЧЕСКАЯ ЧАСТЬ

1. Общие сведения об образовательной организации

1.1. Наименование организации

Полное наименование организации – Каменский технологический институт – филиал федерального государственного бюджетного образовательного учреждения высшего образования «Пензенский государственный технологический университет».

Сокращенное наименование организации: Каменский технологический институт – филиал ПензГТУ или КамТИ – филиал ПензГТУ.

1.2. Контактная информация

Адрес организации: 442247, Пензенская область, Каменский район, г. Каменка, ул. Садовая, д.43.

Адрес в Интернет: <http://kamti.penzgtu.ru>

тел.: 8(841-56) 7-34-71, e-mail: kamti@penzgtu.ru

1.3. Миссия КамТИ – филиала ПензГТУ

С момента своего создания КамТИ – филиал ПензГТУ придерживается инновационной стратегии, работает в творческом режиме постоянного поиска. В соответствии с перспективами обновления российского общества и стратегией собственного развития Каменский технологический институт – филиал ПензГТУ видит свою миссию в формировании многоступенчатой, гибкой, динамической и открытой модели учебного заведения, призванного обеспечить:

1. Подготовку высококонкурентного специалиста, востребованного на рынке труда.
2. Воздействие на социально-экономическое развитие региона.
3. Расширение спектра образовательных услуг, предоставленных населению г. Каменки, Каменского района и близлежащих районов.
4. Формирование у обучающихся профессиональных компетенций и производственного опыта в области современных промышленных, информационных и управленческих технологий.

Базовые принципы стратегического плана развития института проециру-

ются на основные направления его деятельности, которыми являются:

1. Образовательная и научная деятельность.
2. Воспитательная деятельность и социальная поддержка студентов.
3. Деятельность в области информатизации.
4. Кадровая политика и социальная поддержка сотрудников.
5. Финансово-экономическая деятельность.
6. Ресурсное обеспечение и материально-техническое развитие.
7. Совершенствование управленческой структуры института.

1.4. Система управления КамТИ - филиала ПензГТУ

Одной из основных задач, определенных стратегией развития филиала, является совершенствование системы управления и развитие организационной структуры.

С 2007 года непосредственное управление деятельностью филиала осуществляет директор Бочаров П.Д. – Почетный работник общего образования Российской Федерации, заслуженный работник образования Пензенской области, кандидат педагогических наук.

Самоуправление реализуется путем принятия коллективных решений по основным вопросам деятельности образовательной организации и контроля за их исполнением, выборности органов самоуправления.

Высшим органом управления филиала является Совет института, деятельность которого регламентируется Положением о Совете Каменского технологического института – филиала федерального государственного бюджетного образовательного учреждения высшего образования «Пензенский государственный технологический университет». Состав Совета института – 13 человек.

КамТИ – филиал ПензГТУ в своей деятельности использует локальные нормативные акты, разработанные ПензГТУ.

Администрация филиала постоянно работает над повышением эффективности работы учебного заведения, повышением качества подготовки и обеспечением востребованности подготавливаемых специалистов.

Таким образом, существующая система управления позволяет обеспе-

чить образовательный процесс в КамТИ – филиале ПензГТУ по профессиональным образовательным программам в полном соответствии с действующими нормативными документами среднего профессионального образования.

1.5. Планируемые результаты деятельности, определенные стратегией развития ПензГТУ

КамТИ – филиал ПензГТУ действует в рамках Стратегии развития ПензГТУ на 2018 – 2024 гг., утвержденной решением Ученого Совета ПензГТУ 29.12.2017 г. № 3.

КамТИ – филиал ПензГТУ участвует в реализации Миссии ПензГТУ, направленной на многоуровневую непрерывную подготовку высококвалифицированных кадров, воспитание социально значимой личности для обеспечения инновационного развития экономики области и страны в целом.

Предметом деятельности КамТИ – филиала ПензГТУ является реализация образовательных программ среднего профессионального образования – программ подготовки специалистов среднего звена.

Целями деятельности КамТИ – филиала ПензГТУ являются:

1. Удовлетворение потребностей общества и государства в квалифицированных специалистах со средним профессиональным образованием.

2. Информационное обеспечение работников и обучающихся КамТИ – филиала ПензГТУ, создание, развитие и применение информационных баз данных, программ.

3. Создание для обучающихся и работников условий для реализации их умственного и творческого потенциала, занятия спортом, отдыха.

Основными видами деятельности КамТИ – филиала ПензГТУ, в том числе осуществляемыми в рамках выполнения государственного задания на оказание государственных образовательных услуг (выполнение работ), формируемого Министерством науки и высшего образования Российской Федерации являются:

– образовательная деятельность по образовательным программам среднего профессионального образования.

– организация проведения общественно значимых мероприятий в сфере образования и науки.

2. Образовательная деятельность

2.1. Сведения о приеме в КамТИ - филиал ПензГТУ

Прием для обучения в КамТИ – филиал ПензГТУ осуществляется, как за счет средств соответствующего бюджета, так и по договорам с оплатой стоимости обучения с юридическими и (или) физическими лицами.

Количество мест для приема на первый курс студентов, обучающихся за счет средств федерального бюджета, определяется контрольными цифрами приема, устанавливаемыми Министерством науки и высшего образования Российской Федерации и приказом ректора о распределении указанных цифр между структурными подразделениями ПензГТУ, предварительно утвержденными Ученым Советом университета.

При поступлении абитуриентов в филиал действует порядок, установленный в Правилах приема на обучение по образовательным программам среднего профессионального образования на 2021/2022 учебный год в ФГБОУ ВО «Пензенский государственный технологический университет».

2.2. Профориентационная работа

Профориентационная деятельность КамТИ – филиала ПензГТУ является начальным звеном в профессиональной ориентации учащихся, первым этапом последующей подготовки специалиста со средним профессиональным образованием.

Главная цель профориентационной работы – информирование абитуриентов об образовательных услугах, условиях и результатах обучения, а также обеспечение качественного приема абитуриентов в филиал.

Для достижения цели решаются задачи:

- систематизация и интеграция всех направлений профориентационной работы;
- планомерная и предметная профориентация школьников;
- повышение исходного уровня знаний учащихся, необходимых для обучения в филиале;

– взаимодействие с образовательными организациями для совершенствования образовательного процесса, профориентации учащихся, обеспечения условий непрерывного образования.

Основные направления профориентационной деятельности в настоящее время:

– издание и распространение информационных и учебно-методических материалов для абитуриентов;

– работа со средствами массовой информации (радио, телевидение, печатные издания) в целях популяризации специальностей КамТИ – филиала ПензГТУ;

– организация и проведение профориентационных лекций для учащихся общеобразовательных учреждений;

– проведение анкетирования учащихся по их самоопределению в специальности;

– организация и работа подготовительных курсов на базе ПензГТУ.

На официальном сайте КамТИ – филиала ПензГТУ можно найти все необходимое для поступающих в институт: подробное описание образовательных программ, порядке поступления и оплате обучения, действующих программах для поступающих с ограниченными возможностями и иностранных граждан. Специально для абитуриентов открыта прямая многоканальная линия, благодаря которой каждый может проконсультироваться по вопросам приема и получить информацию о специальностях среднего профессионального и высшего образования.

2.3. Реализуемые образовательные программы, их содержание

Общие сведения по образовательным программам, реализуемым в КамТИ – филиале ПензГТУ, представлены в таблице 2.1.

Распределение численности студентов КамТИ – филиала ПензГТУ по специальностям представлено: в таблице 2.2 (очное обучение).

Перечень профилей подготовки, программ подготовки специалистов среднего звена (ППССЗ) представлен в таблице 2.3.

Основные профессиональные образовательные программы представлены в таблице 2.4.

Таблица 2.1

Общая характеристика реализуемых образовательных программ

Уровень (ступень) образования	Виды программ	Форма обучения	Число программ, реализуемых организацией*	Число программ, на которые осуществлён приём**	Численность обучающихся***
1	2	3	4	5	6
Среднее профессиональное образование	Программы подготовки специалистов среднего звена	очная	4	2	193

Таблица 2.2

Наименование направления подготовки, специальности	Код классификатора*	Код специальности, направления подготовки **	Численность студентов по курсам							Численность студентов на всех курсах (сумма гр.5-11, сумма гр.13-16)	из них обучаются (из гр.12)			из гр.12		
			1 курс	2 курс	3 курс	4 курс	5 курс	6 курс	7 курс		за счет бюджетных ассигнований	с полным возмещением стоимости обучения	заключили договоры о целевом обучении	получивших диплом бакалавра специализации или магистра в данной организации		
1	3	4	5	6	7	8	9	10	11	12	13	14	15	16	17	18
Компьютерные системы и комплексы	09.00.00	09.02.01	0	23	25	40	X	X	X	88	84	0	0	4	3	X
Информационные системы и программирование	09.00.00	09.02.07	37	0	0	X	X	X	X	37	37	0	0	0	0	X
Техническое регулирование и управление качеством	27.00.00	27.02.02	0	25	18	0	0	0	0	43	38	0	0	5	0	X
Управление качеством продукции, процессов и услуг (по отраслям)	27.00.00	27.02.07	25	0	0	0	0	0	0	25	25	0	0	0	0	X
Всего по программам ППСЗ	0	0	62	48	43	40	0	0	0	193	184	0	0	9	3	X

Таблица 2.3

Перечень профилей подготовки, программ подготовки специалистов среднего звена (ППССЗ)

Код специальности	Наименование специальности	Наименование профиля получаемого профессионального образования
09.02.01	Компьютерные системы и комплексы	технологический
09.02.07	Информационные системы и программирование	технологический
27.02.02	Техническое регулирование и управление качеством	технологический
27.02.07	Управление качеством продукции, процессов и услуг (по отраслям)	технологический

Таблица 2.4

Основные профессиональные образовательные программы

№ п/п	Основные профессиональные образовательные программы						
	Наименование образовательной программы		Уровень (ступень) образовательной программы	Профессия, квалификация (степень, разряды), присваиваемая по завершении образования		Вид образовательной программы (основная, дополнительная)	Срок получения СПО
	код	направления подготовки, специальности, профессии		код	наименование		
1	2	3	4	5	6	7	8
1	09.02.01	Компьютерные системы и комплексы	Среднее профессиональное (базовая подготовка)	-	Техник по компьютерным системам	Основная	3 года 10 месяцев
2	09.02.07	Информационные системы и программирование	Среднее профессиональное (базовая подготовка)	-	Разработчик веб и мультимедийных приложений	Основная	3 года 10 месяцев
3	27.02.02	Техническое регулирование и управление качеством	Среднее профессиональное (базовая подготовка)	-	Техник	Основная	3 года 10 месяцев
4	27.02.07	Управление качеством продукции, процессов и услуг (по отраслям)	Среднее профессиональное (базовая подготовка)	-	Техник	Основная	3 года 10 месяцев

В настоящее время в филиале обучается 194 человека по программам СПО.

Выпускники школ отдают предпочтение специальностям, которые можно получить у нас, считают их более перспективными и востребованными на рынке труда. Абитуриентов привлекает также и двухуровневое обучение: среднее профессиональное и высшее образование (получаемое в головном вузе).

2.4. Информация о качестве подготовки обучающихся, ориентации на рынок труда и востребованности выпускников

Учебный процесс организован в соответствии с утвержденными учебными планами по реализуемым основным образовательным программам, разработанными на основе ФГОС СПО.

Документация, обеспечивающая ведение учебного процесса, включает: учебные планы, разработанные на основе ФГОС среднего профессионального образования, в части государственных требований к минимуму содержания и уровню подготовки выпускников по специальностям; рабочие программы; расписание занятий; календарный учебный график; методические пособия для организации и проведения лабораторно-практических занятий, самостоятельной работы обучающихся, а также фонды оценочных средств для текущей, промежуточной аттестации; календарно-тематические планы (т.е. то, что входит в учебно-методический комплекс по дисциплинам). Все учебно-планирующие и учебно-методические материалы разрабатывались в соответствии с современными требованиями.

Учебные планы отражают характеристику подготовки по специальности, учитывают характеристику профессиональной деятельности выпускников, выдерживают требования к структуре основной профессиональной образовательной программы: перечень учебных циклов, обязательное количество учебного времени с указанием количества часов на самостоятельную и аудиторную подготовку.

В учебных планах имеется календарный учебный график, сводные данные по бюджету времени (в неделях), план учебного процесса, распределение учебной

и производственной практик по семестрам и неделям, перечень лабораторий, кабинетов, мастерских, а также пояснения к учебному плану.

Максимальный объем аудиторной учебной нагрузки составляет 36 академических часов в неделю, максимальный объем учебной нагрузки обучающегося — 54 академических часа в неделю.

Таким образом, структура учебных планов, перечень, объем и последовательность изучения дисциплин, профессиональных модулей, соотношение между теоретической и практической подготовкой, формы и количество промежуточных и итоговых аттестаций обеспечивают реализацию требований федеральных государственных образовательных стандартов.

Учебные планы по реализуемым образовательным программам СПО утверждены ректором ПензГТУ.

Формы промежуточной аттестации студентов, объём производственной (профессиональной) практики соответствуют требованиям федеральных государственных образовательных стандартов по специальностям.

Расписание учебных занятий составлено в соответствии с календарным учебным графиком и учебным планом и не превышает 36 часов в неделю.

Изучение учебного материала дисциплин проводится в соответствии с рабочими программами, разработанными преподавателями института на основе ФГОС СПО специальностей, ФГОС среднего общего образования и примерными программами дисциплин. Обеспеченность специальностей рабочими программами составляет 100%. Рабочие программы являются основными методическими документами, регламентирующими последовательность изучения содержания учебных дисциплин. Структура рабочих программ по учебным дисциплинам соответствует предъявляемым требованиям. Программы имеют внутреннюю и внешнюю рецензии, включают пояснительную записку, тематический план, содержание учебной дисциплины, перечень компетенций и тематику практических и курсовых работ,

перечень обязательной и дополнительной литературы, средств обучения, задания для самостоятельной работы обучающихся.

Согласно учебным планам учебная практика проходит на базе филиала, практики по профилю специальности и преддипломная проводятся на базе организаций и учреждений города, с которыми заключены договоры о сотрудничестве.

Руководство практиками по профилю специальностей и преддипломной практикой осуществляется преподавателями специальных дисциплин. По итогам практики оформляется дневник и отчет.

С учетом нового экономического уклада, появления рынков труда, интеллектуальных и образовательных ресурсов, меняется система подготовки кадров. По-новому формируются отношения между образовательной организацией и предприятиями, союзами работодателей. Быстрое реагирование на изменения конъюнктуры рынка труда возможно только при наличии системы социального партнерства.

Долгосрочные договоры о сотрудничестве в области подготовки кадров между филиалом и представителями социального партнерства заключены со следующими учреждениями и организациями:

Таблица 2.5

Учреждения, организации	Год заключения договора	Действие договора до:
1. Управление социальной защиты населения администрации Каменского района Пензенской области	15.11.2021 г.	до 15.11.2026 г.
2. Государственное казенное учреждение Центр занятости населения Каменского района Пензенской области	15.11.2021 г.	до 15.11.2026 г.
3. ООО «Алкоторг- Каменка»	03.09.2018 г.	до 03.09.2023 г.
4. ООО «Николаевская ТНК»	27.09.2016 г.	до 27.09.2021 г.
5. АО «Каменский Элеватор»	15.11.2021 г.	до 15.11.2026 г.
6. ОАО «Атмис-сахар»	13.04.2018 г.	до 13.04.2023 г.

С целью популяризации специальностей СПО, трудоустройства и закрепления специалистов в учреждениях и организациях города Каменки, а также для учета требований работодателей и эффективного использования их опыта в программах подготовки квалифицированных специалистов института ежегодно организуются встречи работодателей города с выпускниками по теме: «Повышение уровня профессиональных компетенций студентов. Требования работодателей к молодым специалистам».

Руководители и специалисты социальных партнеров и работодателей привлекаются в качестве рецензентов и присутствуют при сдаче квалификационных экзаменов и на государственной (итоговой) аттестации студентов (на защите дипломных работ, дипломных проектов). При выборе тем дипломных проектов учитываются рекомендации и пожелания работодателей. Совместно с социальными партнерами ведется социокультурная деятельность, разработка рабочих программ по специальностям ФГОС СПО.

Ежегодно на базе головного вуза действуют стажировочные площадки, направленные на увеличение степени академической мобильности педагогов и обучающихся Пензенской области, формирование навыков инновационного предпринимательства.

О соответствии качества подготовки обучающихся запросам работодателей свидетельствует практически полное трудоустройство выпускников по всем специальностям.

В головном вузе действует Центр трудоустройства обучающихся и система электронного анкетирования студентов по мониторингу трудоустройства на базе образовательного портала на платформе Moodle (<http://altdedu.penzgtu.ru/>).

На сайте вуза в разделе «Трудоустройство» размещены:

– вакансии на предприятиях и в организациях г. Пензы и области для сту-

дентов и выпускников. Размещение вакансий осуществляется Центром трудоустройства обучающихся (ЦТО). Из Департамента по труду, занятости и трудовой миграции Пензенской области Центр получает информацию о вакансиях, соискателях и состоянии рынка труда в целом;

- информация о тренингах и курсах. Заявка на дополнительное обучение содержит форму заявки, контактные данные и список специалистов Центра, проводящих консультацию;

- электронная версия формы заполнения анкеты для соискателей, которые ценят свое время. Соискатель заполняет анкету (по выбору) на бумажном и электронном носителе, после чего данные обрабатываются и предлагаются вакансии;

- контактные данные: почтовый адрес, телефон-факс, адрес электронной почты и список специалистов Центра;

- форма заявки на трудоустройство;

- информация от работодателей (благодарственные письма за высокое качество оказываемых услуг, плодотворное сотрудничество в подготовке сотрудников, активное сотрудничество в подборе персонала и участие в ярмарке ученических мест и т.д.);

- информация о предприятиях г. Пензы, Пензенской области и других регионов, с которыми сотрудничает Центр;

- информация по вопросам трудоустройства, о встречах с работодателями, проводимых Центром и т.д.

Наши студенты, педагогические работники ежегодно становятся участниками стажировочных площадок, активно работают с системой электронного анкетирования студентов по мониторингу трудоустройств.

2.5. Анализ учебно-методического и библиотечно-информационного обеспечения реализуемых образовательных программ

Современные информационно-коммуникационные технологии (ИКТ) являются базой для модернизации деятельности филиала, обеспечивают доступность и

непрерывность обучения на протяжении всего профессионального образования, способствуют развитию творческих способностей обучающихся. Посредством ИКТ создается единая информационно-образовательная среда.

Для учебно-методического обеспечения учебного процесса, организации самостоятельной работы студентов под руководством преподавателей, развития творческих способностей обучающихся действует портал edu.penzgtu.ru на базе платформы Moodle. В филиале образовательный портал используется для сопровождения учебного процесса среднего профессионального образования.

Основным информационным центром является библиотека с читальным залом на 20 посадочных мест, оборудованная 16 компьютерами с выходом в Internet.

Сведения об используемых электронно-библиотечных системах (ЭБС) приведены в таблице:

Таблица 2.6

Наименование электроннобиблиотечной системы (ЭБС)	Принадлежность	Адрес сайта	Наименование организации - владельца, реквизиты договора на использование
1. Электронно-библиотечная система «Издательства ЛАНЬ»	сторонняя	http://e.lanbook.com/	ООО «Издательство ЛАНЬ», договор № 26/14 от 08.02.2021, с 14.03.2021 по 13.03.2022.
2. Электронно-библиотечная система «ЛАНЬ»	сторонняя	http://e.lanbook.com/	ООО «ЭБС ЛАНЬ», договор № 67/20 от 12.02.2020 с 14.03.2020 по 13.03.2021; ООО «ЭБС ЛАНЬ», договор № 26/15 от 08.02.2021, с 14.03.2021 по 13.03.2022
3. Электронно-библиотечная система Издательства «Лань». Электронные произведения ПензГТУ (внешняя коллекция)	сторонняя	http://e.lanbook.com/	ООО «Издательство Лань», договор № 5/03-05-05-15 от 20.03.2015, (автоматическая пролонгация)

4.Электронно-библиотечная система Издательства «Лань». Электронные произведения ПензГТУ (внутренняя коллекция)	сторонняя	http://e.lanbook.com/	ООО «Издательство Лань», договор № 4/03-05-05-15 от 20.03.2015, (автоматическая пролонгация); ООО «ЭБС ЛАНЬ», договор № НВ-71 от 14.12.2017, (автоматическая пролонгация)
5.Электронно-библиотечная система IPRbooks	сторонняя	http://www.iprbookshop.ru	ООО Компания «Ай Пи Ар Медиа», договор № 6307/20 от 12.02.2020 с 14.03.2020 по 13.03.2021; ООО Компания «Ай Пи Ар Медиа», договор № 7661/21 от 08.02.2021, с 14.03.2021 по 13.03.2022; ООО Компания «Ай Пи Ар Медиа», договор №7940/21К от 14 апреля 2021 г., с 14.04.2021 по 13.03.2022.
6.Электронно-библиотечная система <u>eLIBRARY</u> (периодические издания)	сторонняя	http://www.elibrary.ru	ООО «РУНЭБ», договор № SU-22-02/2017 от 10.03.2017, до 10.03.2027 (т.е. до 10.03.2018 + 9 лет возможность пользоваться архивом)
7.Электронно-библиотечная система «Университетская библиотека онлайн». Электронные произведения ПензГТУ	сторонняя	http://www.biblioclub.ru	ООО «Директмедиа Дистрибьюшн», договор № 02-04/2016 от 18.04.2016, с 18.04.2016 по 18.04.2021
8.Электронно-библиотечная система «ЮРАЙТ»	сторонняя	https://www.biblio-online.ru	ООО «Электронное издательство Юрайт», договор № 4308 от 12.02.2020 с 29.03.2020 по 28.03.2021
9. «Образовательная платформа Юрайт»	сторонняя	https://urait.ru	ООО «Юрайт- Академия», договор №1500 от 09.02.2021, с 29.03.2021 по 28.03.2022.
10.Депозитарий электронных учебных изданий	собственная	http://edulib.penzgtu.lan	ФГБОУ ВПО ПензГТУ, акт ввода в эксплуатацию «Библиотеки (on-line)» от 11.05.2007
11.Образовательный портал ПензГТУ	собственная	http://edu.penzgtu.ru	ФГБОУ ВПО ПензГТУ, акт ввода в эксплуатацию от 27.08.2012
12.Дополнительный обра-	собственная	http://altedu.penzgtu.r	ФГБОУ ВПО ПензГТУ, акт

зовательный портал ПензГТУ		и	ввода в эксплуатацию от 13.01.2014
13.Электронный каталог библиотеки ПензГТУ на основе АБИС «Руслан»	собственная	http://libcat.penzgtu.ru	ООО «Открытые библиотечные системы», договор о поставке программного обеспечения № 15-09/20011; лицензионное соглашение на использование АБИС «Руслан» и лицензия на программный продукт АБИС «Руслан» от 27.09.2011; договор об оказании услуг по техническому сопровождению процесса использования АБИС «Руслан» № 1/2013-ТО от 18.01.2013

Библиотечный фонд составляет 9532 экземпляра, в том числе:

- учебная литература – 8218 экземпляров,
- художественная литература – 196 экземпляров,
- учебно-методическая литература – 423 экземпляра,
- электронные издания – 1237.

Фонд литературы за последний год увеличился на 69 экземпляров, что составляет 0,7 % от общего числа библиотечного фонда.

Библиотечный фонд пополняется периодическими журналами: «Пищевая промышленность», «Пищевая технология», «Метрология», «Компоненты и технологии», «Контроль качества продукции» (методы оценки соответствия), «Радио», «Измерительная техника», «Информационные и телекоммуникационные технологии», «Программные продукты и системы», «СЭС».

В библиотеке оформляются сменные тематические выставки: «Выборы: ваше «завтра» начинается сегодня», «Дьявольские подарки древних цивилизаций» (в рамках проведения месячника «Сурский край без наркотиков»), «Цифровая диета», «Не сумма знаний, а «правильный образ мышления» и нравственное воспитание- вот цель обучения», «Есть память, которой не будет забвенья, и слава, которой не будет конца», «Эхо Бесланской печали».

Книжные издания и периодическая печать используются студентами для подготовки рефератов, докладов и сообщений на занятиях и внеклассных мероприятиях.

Обеспечение обязательной учебной литературой соответствует лицензионным требованиям.

Комплектование библиотеки ведется в соответствии с планом и включает в себя следующие этапы работы:

- составление плана годового комплектования, поквартально составляемые сводные заявки с учетом профиля учебного заведения, нормативности книгообеспеченности основных дисциплин, включенных в учебные планы специальностей, а также информационными запросами читателей;

- отслеживание новых учебных изданий по каталогам издательств;

- информирование председателей цикловых комиссий об издании новых учебников, согласование, сбор и утверждение заявок.

Учебно-методическое обеспечение по всем реализуемым образовательным программам соответствует 100%.

2.6. Внутренняя система оценки качества образования

Система контроля качества подготовки обучающихся включает в себя диагностическое тестирование уровня знаний, полученных на базе основного среднего образования и среднего (полного) общего образования, обучающихся первого курса по профильным дисциплинам; текущий контроль успеваемости и промежуточную аттестацию обучающихся по дисциплинам; контроль остаточных знаний обучающихся; итоговую аттестацию.

С целью оценки качества знаний первокурсников по предметам школьного курса и прогнозирования успешности учебной деятельности студентов в осеннем семестре учебного года осуществляется входной контроль студентов по дисциплинам: «Математика», «Информатика», «Физика». На основе результатов тестирования корректируется учебный процесс филиала.

Для объективной оценки качества подготовки обучающихся преподавателями филиала разрабатываются тестовые задания по дисциплинам для текущего контроля успеваемости и промежуточной аттестации.

Основными формами промежуточной аттестации являются:

- экзамен по отдельной дисциплине (модулю);
- квалификационный экзамен;
- дифференцированный зачет по отдельной дисциплине (модулю);
- зачет по отдельной дисциплине (модулю);
- итоги учебной практики;
- итоги практики по профилю специальности;
- итоги квалификационной практики (преддипломной или стажировки);
- курсовая работа (проект);
- контрольная работа.

Промежуточная аттестация студентов по дисциплинам (курсам), изучаемым по специальности (направлению подготовки), проводится в соответствии с учебным планом, в котором определено и разработано требуемое количество обязательных контрольных работ, экзаменов, зачетов, а также количество и сроки выполнения курсовых работ (проектов).

Учет успеваемости студентов осуществляется по результатам промежуточной аттестации. Экзаменационные билеты составляются в соответствии с программой курса; они разрабатываются преподавателями, рассматриваются цикловыми методическими комиссиями и утверждаются директором филиала.

Сведения о промежуточной аттестации обучающихся представлены на рисунках 2.1, 2.2.

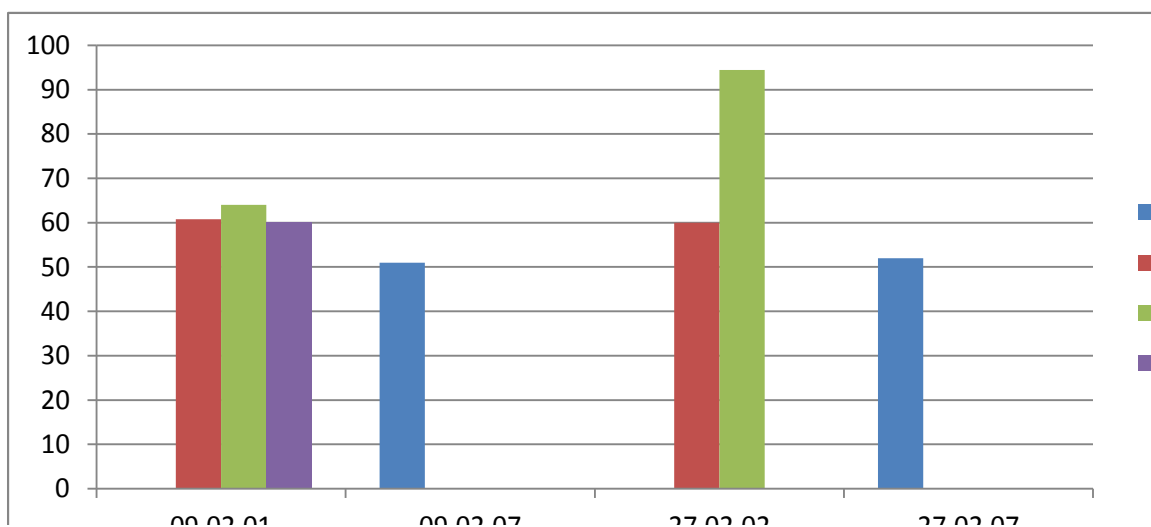


Рисунок 2.1. Сведения о промежуточной аттестации обучающихся на 31 декабря 2021 г.

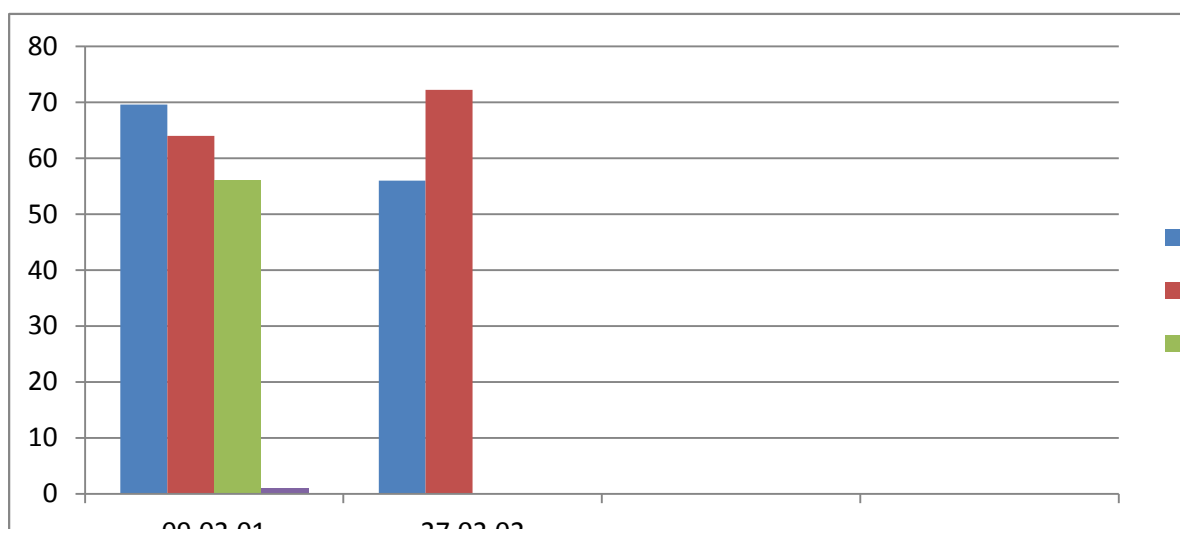


Рисунок 2.2. Сведения о промежуточной аттестации обучающихся на 30 июня 2021 г.

В КамТИ – филиале ПензГТУ проводится курсовое проектирование по дисциплинам, предусмотренным учебными планами. Тематика курсовых работ (проектов) разрабатывается преподавателями, индивидуальные задания выдаются каждому обучающемуся на специальных бланках, где перечислены все этапы, необходимые для выполнения курсовых проектов, требования к содержанию и оформлению работы. Обучающиеся всех специальностей и форм обучения проходят производственную практику на предприятиях города и района.

Для оперативной обработки результатов промежуточной и текущей аттестации разработана и внедрена программа мониторинга учебных достижений студентов, которая делает информацию о результатах обучения доступной каждому преподавателю и обучающемуся. Использование данной программы позволяет более оперативно анализировать результаты обучения отдельных студентов и групп по курсам и специальностям. Причем есть возможность проследить динамику изменений. Рейтинг результатов текущей и промежуточной аттестации по группам, студентам и дисциплинам 2 раза в год рассматривается на заседании Совета института.

Контроль остаточных знаний в филиале осуществляется путем проведения федерального Интернет - экзамена в сфере профессионального образования (ФЭПО) в форме компьютерного тестирования по сертифицированным аккредитационным педагогическим измерительным материалам НИИ мониторинга качества образования. По результатам тестирования получен сертификат качества образовательных программ специальностей среднего профессионального образования (сертификат качества от 24.02.2022 № 2021/2/217).

Процедура разработки и утверждения тестовых материалов по дисциплинам регламентирована положением ПензГТУ «Система менеджмента качества. Текущий контроль успеваемости и промежуточная аттестация». Тестовые материалы размещаются на образовательном портале ПензГТУ.

Кроме промежуточной аттестации предусмотрен контроль текущей успеваемости студентов.

Целью текущей аттестации является оценка результатов учебной деятельности за месяц. Текущая аттестация позволяет повысить эффективность усвоения изучаемого материала, привить навыки ответственности, самостоятельности, а также вести индивидуальную оперативную работу с обучающимися и их родителями.

Для текущего контроля успеваемости и промежуточной аттестации обучающихся в КамТИ – филиале ПензГТУ используется система рейтинговой оценки учебной работы студентов. В весеннем семестре 2020-2021 учебного года и осеннем семестре 2021-2022 учебного года в системе рейтинговой оценки учебной работы студентов участвовали студенты всех специальностей очной формы обучения.

Количество отчисленных студентов за 2021 год в среднем составил 3,1 % от общего контингента. Основными причинами отчисления являются: смена места жительства, трудоустройство по семейным обстоятельствам.

Качество подготовки выпускников соответствует федеральным государственным образовательным стандартам среднего профессионального образования.

2.7. Кадровое обеспечение по специальностям СПО

ФГОС СПО содержат требования к условиям реализации основных профессиональных образовательных программ (ППССЗ) СПО, в числе которых требования к педагогическим кадрам реализуемых ППССЗ: наличие высшего образования, соответствующего профилю преподаваемой дисциплины (модуля). Опыт деятельности в организациях соответствующей профессиональной сферы является обязательным для преподавателей, отвечающих за освоение обучающимися дисциплин профессионального цикла. Эти преподаватели должны проходить стажировку в профильных организациях не реже одного раза в 3 года.

КамТИ – филиал ПензГТУ располагает квалифицированным преподавательским составом, обеспечивающим подготовку специалистов в соответствии с требованиями ФГОС СПО. В институте работают 13 человек административного и педагогического состава, в том числе имеют звания и награды:

– Почетный работник общего образования РФ – 1 человек;

Сведения о кадровом обеспечении образовательного процесса по специальностям СПО приведены в таблице 2.7.

Таблица 2.7

№ п/п	Характеристика педагогических работников	Число педагогических работников
1	2	3
1.	Численность педагогических работников - всего	13
	из них:	
1.1.	штатные педагогические работники, за исключением совместителей	12
1.2.	педагогические работники, работающие на условиях внутреннего совместительства	2
1.3.	педагогические работники, работающие на условиях внешнего совместительства	1
1.4.	лица, имеющие ученую степень кандидата наук и (или) ученое звание доцента	1
1.5.	лица, имеющие почетное звание при отсутствии ученой степени и ученого звания	1
1.6.	лица, имеющие стаж практической работы по профилю преподаваемого учебного предмета, дисциплины (модуля)	13
1.7.	лица, имеющие высшую квалификационную категорию	8
1.8.	лица, имеющие первую квалификационную категорию	3
1.9.	лица, имеющие высшее профессиональное образование	13

По возрастному составу педагогический коллектив представлен как опытными преподавателями, так и талантливой молодежью.

Таблица 2.8

Менее 25 лет	25-29	30-34	35-39	40-44	45-49	50-54	55-59	60-64	65 и более
-	-	1	2	2	6	1	1	-	-

Динамику профессионального роста отражает повышение квалификационных категорий педагогического состава.

Таблица 2.9

Категория	2021/2022
Высшая	8
Первая	3

Образование преподавателей соответствует профилю преподаваемых дисциплин.

За 2021 год прошли курсы повышения квалификации 10 преподавателей филиала (таблица 2.10). Программы повышения квалификации преподавателей филиала направлены на их непрерывное профессиональное саморазвитие, совершенствование педагогического мастерства.

По итогам прохождения курсов повышения квалификации преподаватели защитили квалификационные работы и получили удостоверения.

Таблица 2.10

Год	Количество преподавателей, освоивших курсы повышения квалификации	Тематика
2021	10	<p>«Государственное и муниципальное управление», «Менеджмент и экономика», «Управление проектами», «Цифровые технологии в преподавании профильных дисциплин», «Практико- ориентированные подходы в преподавании профильных ИТ дисциплин», «Организация инклюзивного образования и содействия трудоустройству выпускников с ограниченными возможностями здоровья» «Методика преподавания общеобразовательной дисциплины «Математика» с учетом профессиональной направленности основных образовательных программ среднего профессионального образования» «Методика преподавания общеобразовательной дисциплины «Иностранный язык» с учетом профессиональной направленности основных образовательных программ среднего профессионального образования» «Методика преподавания общеобразовательной дисциплины «История» с учетом профессиональной направленности основных образовательных программ среднего профессионального образования» «Методика преподавания общеобразовательной дисциплины «Физическая культура» с учетом профессиональной направленности основных образовательных программ среднего профессионального образования» «Методика преподавания общеобразовательной дисциплины «Астрономия» с учетом профессиональной направленности</p>

		основных образовательных программ среднего профессионального образования» «Методика преподавания общеобразовательной дисциплины «Основы безопасности жизнедеятельности» с учетом профессиональной направленности основных образовательных программ среднего профессионального образования»
--	--	---

3. Научно- исследовательская деятельность

3.1. Результаты научно- исследовательской деятельности

Научно-исследовательская работа в филиале осуществляется преподавательским составом совместно с обучающимися.

На заседаниях цикловых методических комиссий обсуждают и формируют отчетную документацию по научно-исследовательской работе, организуют участие в научных мероприятиях различного уровня, осуществляют непосредственное руководство научно-исследовательской работой студентов института, участвуют во внедрении подготовленной научной продукции в учебный процесс.

В 2020-2021 году в КамТИ – филиале ПензГТУ были проведены: научно-практическая конференции «70- летию любимого города посвящается», руководитель Тюрина Е.А. (в рамках проведения декады общеобразовательных наук), конференция «Цифровая реальность и цифровое будущее» руководитель Козина И.А.(в рамках проведения декады специальности 09.02.01 «Компьютерные системы и комплексы»), научно-практическая конференция « Товароведная характеристика молочной продукции» руководитель Корешкова И.С., Шишкина Ю.А. где было представлено много интересных научно- исследовательских работ.

Процесс вовлечения обучающихся в научно-исследовательскую работу осуществляется поэтапно.

На первом этапе (адаптационном), проводится индивидуальная подготовительная работа с обучающимися 1-2 курсов. В ходе семинаров и практических занятий преподаватели выявляют одаренных молодых людей, способных принимать участие в исследовательских программах.

Второй этап – подготовительный, в ходе которого проводится целенаправленная работа по подготовке обучающихся к проведению самостоятельных исследований. На обучающихся, проявивших интерес и способности к научной деятельности, классный руководитель готовит представление, которое рассматривается на заседании ПЦК для решения вопроса об организации научного руководства. На данном этапе определяется перспективное направление исследования, закрепляется научный руководитель.

Третий этап – исследовательский, состоит в выполнении самостоятельных научных исследований под руководством или совместно с преподавателями. Обучающиеся старших курсов участвуют в выполнении научных проектов. Результаты исследований печатаются в сборниках, обсуждаются в ходе научных мероприятий (конференций, семинаров, круглых столов), участвуют в конкурсах научных проектов, олимпиадах и т.п.

Количество обучающихся участвующих в научно-практических конференциях за 2021 год – 28 человек.

Кроме того, в филиале ежегодно организуются и проводятся конкурсы на лучшую НИР студентов:

– Конкурс на лучшую творческую работу по экономическим и техническим дисциплинам;

– Внутривузовский конкурс студенческих рефератов в области гуманитарных наук;

– Внутривузовский конкурс студенческих исследовательских работ по специальным дисциплинам.

Ежегодно на базе КамТИ – филиала ПензГТУ проводятся студенческие научные конференции, «круглые столы».

3.2. Использование результатов научно- исследовательской деятельности

Материалы научных исследований используются при формировании учеб-

но-методических комплексов дисциплин по всем специальностям и уровням подготовки филиала. Активное использование результатов НИРС в образовательном процессе позволяет расширять состав освоенных обучающимися знаний, умений и навыков. Внедрение собственных результатов НИРС позволяет активизировать познавательную деятельность, создать предпосылки для расширения возможностей научной и учебно-исследовательской работы.

В качестве основных форм внедрения результатов НИРС в образовательный процесс используется следующее:

- разработка учебно-методических материалов по результатам НИРС;
- ознакомление обучающихся с основными направлениями научной деятельности, достижениями в области науки и техники;
- использование материалов НИРС в лекциях, семинарах, практических занятиях, конференциях и др.;
- совместная подготовка студенческих научных докладов для выступления на конференциях и семинарах.

4. Международная деятельность

На данный момент в филиале иностранные граждане не обучаются.

5. Внеучебная работа с обучающимися

Воспитательная работа КамТИ- филиала ПензГТУ – неотъемлемая и важная составляющая образовательного процесса. Воспитательная работа осуществляется на плановой основе согласно локальным нормативным актам, регламентирующим организацию и проведение воспитательной работы по следующим направлениям:

- профессионально-личностное воспитание;
- гражданско-правовое и патриотическое;
- духовно-нравственное и культурно-эстетическое;
- воспитание культуры здорового образа жизни и экологической культуры;
- семейное воспитание, педагогическое взаимодействие с родителями;

социальная поддержка психолого-педагогическое сопровождение;
исследовательско - аналитическая и просветительская деятельность;
развитие студенческого самоуправления;
формирование компетентности владения информационными технологиями;
профориентационная работа.

В КамГИ- филиале ПензГТУ введена рабочая программа воспитания по каждой специальности. Цель воспитательной работы: создание воспитательного пространства КамГИ- филиала ПензГТУ, для формирования личности на основе системы общечеловеческих ценностей: патриотизма, семьи, нравственности, правосознания, здорового образа жизни и обеспечивающего развитие общих и профессиональных компетенций обучающихся, в соответствии с требованиями ФГОС СПО, подготовка квалифицированных рабочих и специалистов к самостоятельному выполнению видов профессиональной деятельности (в соответствии с профессиональными стандартами), конкурентоспособного на региональном рынке труда, готового к постоянному профессиональному росту, социальной и профессиональной мобильности, в соответствии с запросами и потребностями региональной экономики и социокультурной политики.

Системный подход составляет основу воспитательной работы коллектива. Формирование и развитие социальных компетентностей студентов обеспечены социальной средой КамГИ- филиала ПензГТУ, в этом заключается главная цель воспитания подрастающего поколения.

Внеаудиторная (внеучебная) работа – это ряд мероприятий, организованных преподавателями и специальными службами вуза во внеучебное время, направленных на формирование позитивных профессиональных и личностных качеств будущих специалистов посредством активного вовлечения, обучающихся в научную, культурную, спортивную, общественную жизнь вуза.

Гражданско-правовое и патриотическое воспитание сегодня - это систематическая и целенаправленная деятельность техникума по формированию у студен-

тов высокого патриотического сознания, чувства верности своему Отечеству, готовности к выполнению гражданского долга и конституционных обязанностей по защите интересов Родины. Программа духовно- нравственного воспитания и развития студентов в техникуме разработана в соответствии с требованиями Закона «Об образовании», Федеральных государственных образовательных стандартов, на основании «Концепции духовно-нравственного развития и воспитания личности гражданина России». Ведущими направлениями духовно- нравственного воспитания в КамТИ- филиале ПензГТУ являются приобщение студентов, педагогов, сотрудников к культурным ценностям.

Формы работы по патриотическому воспитанию, используемые в КамТИ- филиале ПензГТУ достаточно разнообразны: уроки мужества; литературно - музыкальные композиции; классные часы; встречи с участниками ВОВ, участниками войны в Афганистане, боевых действий в Чечне; историко- познавательные игры; конкурсы; экскурсии; посещение краеведческого музея города Каменки ; участие в акциях: «Георгиевская ленточка», Вахта памяти, милосердие (шефство над ветеранами ВОВ); проведение месячника, посвящённого Дню защитника Отечества, в рамках которого проходят: конкурсы плакатов, стенгазет, рисунков «Защитники земли русской», уроки мужества, военно-спортивная игра «А ну - ка, парни!». Участие в городской акции «Бессмертный полк».

Большая роль в воспитательной деятельности студентов принадлежит краеведческому музею города Каменки. Деятельность музея направлена на воспитание у молодёжи чувства патриотизма, гражданственности, бережного отношения к истории, культуре родного края. На базе музея проводятся уроки мужества, встречи с ветеранами, конкурсы чтецов. С целью воспитания гражданского самоопределения и приобщения молодёжи к духовным и историческим традициям Отечества студенты КамТИ- филиала ПензГТУ занимаются исследовательской работой, посещая городской клуб « Сапсан».

Особое внимание КамТИ- филиал ПензГТУ уделяет такой категории сту-

дентов, как дети - сироты и дети, оставшиеся без попечения родителей (их обучается 7 человек), детям с ограниченными возможностями (4 человека), студентам из многодетных и малообеспеченных семей. Все студенты данной категории взяты под контроль педагогическим коллективом, студенты-сироты регулярно присутствуют и участвуют в мероприятиях, проводимых в КамТИ- филиале ПензГТУ, а также в городе и районе. С каждым студентом данной категории ведется индивидуальная воспитательная работа: оказывается помощь в адаптации вновь прибывшим детям-сиротам, в оформлении документов и льгот (пенсия, медицинский полис, в решении трудных жизненных ситуаций). Материальное обеспечение обучающихся из числа детей-сирот и детей, оставшихся без попечения родителей, осуществляется в полном объеме, предусмотренном соответствующими законодательными документами.

Важным направлением воспитательной работы является организация мероприятий по социальной адаптации первокурсников. Обеспечение адаптации первокурсников к условиям университета включает в себя ряд психологических, воспитательных и организационных мероприятий, исследовательскую и аналитическую работу.

Педагогический коллектив КамТИ – филиала ПензГТУ уделяет большое внимание формированию и сохранению здоровья обучающихся.

Формирование культуры здорового образа жизни проводятся мероприятия, посвященные пропаганде здорового образа жизни, борьбе с вредными привычками :

- круглый стол на тему: «Формирование здорового образа жизни, профилактика табакокурения, алкоголизма и наркомании»;
- месячник по профилактике правонарушений «Молодёжь за здоровый образ жизни»;
- встречи с работниками правоохранительных органов;
- групповые тренинги, ролевые игры, спортивные праздники, дни здоровья;
- тематические лекции работников медицинских учреждений

направленные на профилактику вредных привычек;

- тематические классные часы: «Мир без наркотиков», «Будь здоров», «О вреде алкоголя», «Что такое энергетические напитки?», «Жизнь без вредных привычек»;

- просмотр видео и кинофильмов;

- конкурс рисунков и плакатов;

- встреча с медицинскими работниками; - акция «Меняю сигарету на конфету»;

- декада правовых знаний с участием представителей КДН и ЗП, ПДН;

- акция «Спорт против наркотиков»;

- индивидуальная работа со студентами «группы риска» и стоящими на различных видах учёта.

Работа педагогического коллектива по профилактике правонарушений, преступлений среди студентов и предупреждения вредных зависимостей осуществляется на основе плана совместной деятельности с правоохранительными органами .

Совместно с медработником отработана система проведения мероприятий по профилактике заболеваний и формированию культуры здорового образа жизни, организовано проведение профилактических прививок, медицинских осмотров, систематическое проведение бесед с врачами.

В КамТИ- филиале ПензГТУ создан Совет профилактики правонарушений, который работает по утвержденному плану. Работа Совета профилактики ведется в тесном контакте с комиссией по делам несовершеннолетних и защите их прав, инспектором по делам несовершеннолетних.

Регулярно проводятся мероприятия со студентами по профилактике употребления психоактивных веществ и недопущению асоциальных явлений, коррекции противоправного поведения, курения и употребления алкоголя, наркотиков, аморального поведения обучающихся.

Одним из направлений профилактической работы является профилактика

экстремизма в молодёжной среде. Вопросы профилактической направленности выносятся для обсуждения на заседания Совета института.

Важным направлением в воспитательной деятельности КамТИ-филиала ПензГТУ является взаимодействие педагогического коллектива и семьи.

Формы работы с родителями:

- беседы, встречи, собрания (индивидуальные, групповые, коллективные) по инициативе представителей учебного заведения или родителей для решения возникающих вопросов по обучению и воспитанию студента;
- участие родителей в организации досуга обучающихся;
- диспуты, «круглые столы» с привлечением различных специалистов.
- регулярное информирование родителей о результатах обучения обучающихся.
- общеинститутские родительские собрания.

В КамТИ- филиале ПензГТУ уделяется внимание созданию органов студенческого самоуправления, которое направлено на формирование творческой инициативы, самостоятельности, социальной активности.

Органы студенческого самоуправления принимают активное участие в проведении групповых и массовых мероприятий, оказывают помощь классным руководителям в контроле организации посещаемости занятий, проведении мероприятий.

Ежемесячно проводятся встречи директора КамТИ- филиала ПензГТУ со студенческим активом. Где обсуждаются актуальные вопросы, которые волнуют большинство студентов.

С целью повышения интереса к избранной профессии в КамТИ- филиале ПензГТУ проводятся встречи с выпускниками, достигшими успехов в выбранной профессии, тематические классные часы «Моя профессия», мастер - классы специалистов предприятий, на которых проходят практику обучающиеся.

В КамТИ- филиале ПензГТУ созданы все необходимые условия для вне-

урочной деятельности, имеется достаточное количество помещений (актовый зал, спортивный зал, спортивная площадка, тренажёрный зал).

Организация внеурочной деятельности выстраивается на основе интересов обучающихся и разнообразных видов и форм деятельности.

Организация спортивно-массовой работы направлена на привлечение к активным занятиям физической культурой наибольшего числа обучающихся, на создание условий для сохранения и укрепления здоровья обучающихся, подготовку команд к участию в городских и областных соревнованиях.

Ежегодно проводятся Дни здоровья и соревнования по различным видам спорта. Команда КамГИ- филиала ПензГТУ принимает активное участие в ежегодной спартакиаде, легкоатлетическом кроссе, лыжной эстафете.

Обучающиеся КамГИ- филиала ПензГТУ - активные участники городских, областных смотров, конкурсов и соревнований, в которых занимают призовые места.

Работа методического объединения классных руководителей строится на основе плана работы согласно задачам, определенным концепцией воспитательной системы КамГИ- филиала ПензГТУ.

Воспитательная работа в КамГИ- филиале ПензГТУ планируется с учетом возрастных и физиологических особенностей обучающихся, их психологических наклонностей, ориентируется на межличностные отношения, сотрудничество преподавателей и студентов, на управление формированием личности. Эта система базируется на проведении годового цикла традиционных мероприятий, таких как «Посвящение в студенты», «В добрый путь, выпускники». Эта форма работы позволяет воспитывать у студентов чувство единения, значимости, социального статуса студента.

Праздники, посвященные Дню знаний, Дню учителя, Дню Победы, Новому году, Дню студента, 8 Марта, Дню космонавтики формируют высокий уровень культуры досуга, развивают коммуникативные навыки, воспитывают умение соз-

давать для окружающих и себя состояние радости, позволяют соприкоснуться с историей и культурой общества.

Социальная поддержка студентов осуществляется в форме выплат академических и социальных стипендий, оказания материальной помощи. Выплаты назначаются и осуществляются в соответствии с локальными нормативными актами: положением о стипендиальном обеспечении обучающихся в бюджетном профессиональном образовательном учреждении.

Исследовательско - аналитическая деятельность в течение 2021 года проводилась согласно плану по следующим направлениям:

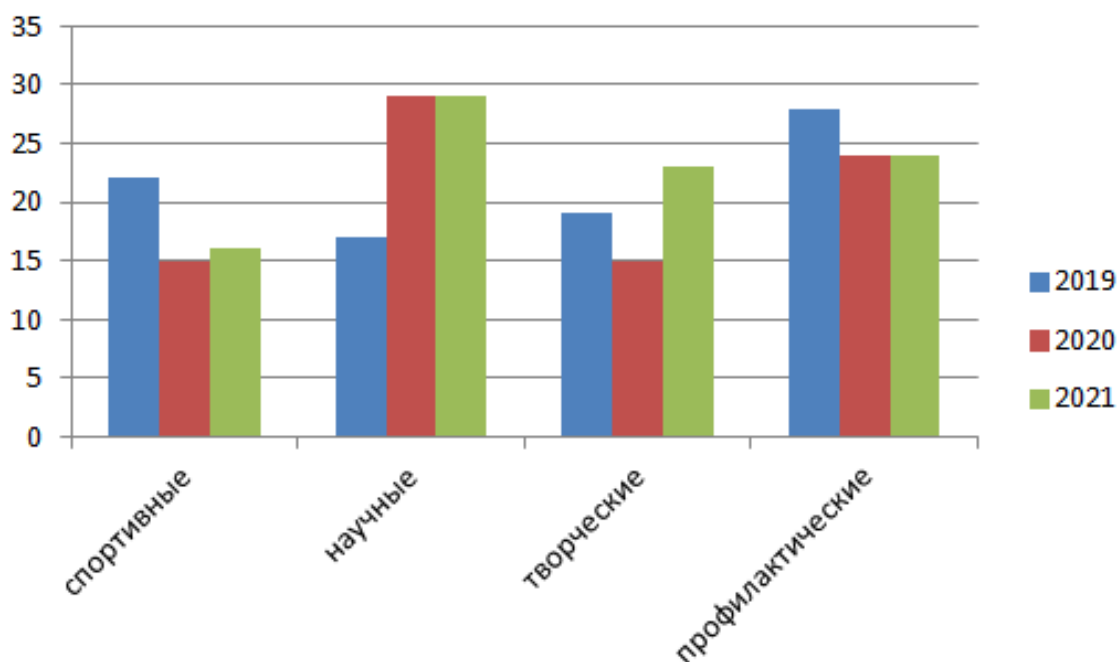
- оценка мнения студентов первого курса о вузе и организации учебной деятельности (анкета «Первокурсник в университете»);
- исследование социально-психологической ситуации в вузе и её динамики (анкеты «Моё дорогое здоровье», «Я и современный мир»);
- оценка удовлетворенности обучающихся внеучебной деятельностью (электронное анкетирование обучающихся по удовлетворенности качеством воспитательной работы в вузе);
- социально-психологическое тестирование обучающихся с целью раннего выявления незаконного потребления психоактивных и психотропных веществ.

В КамТИ – филиале ПензГТУ существует единое информационное пространство с развитой структурой, важнейшими содержательными элементами которой является информация воспитательной работы ПензГТУ. Единое информационное пространство включает в себя:

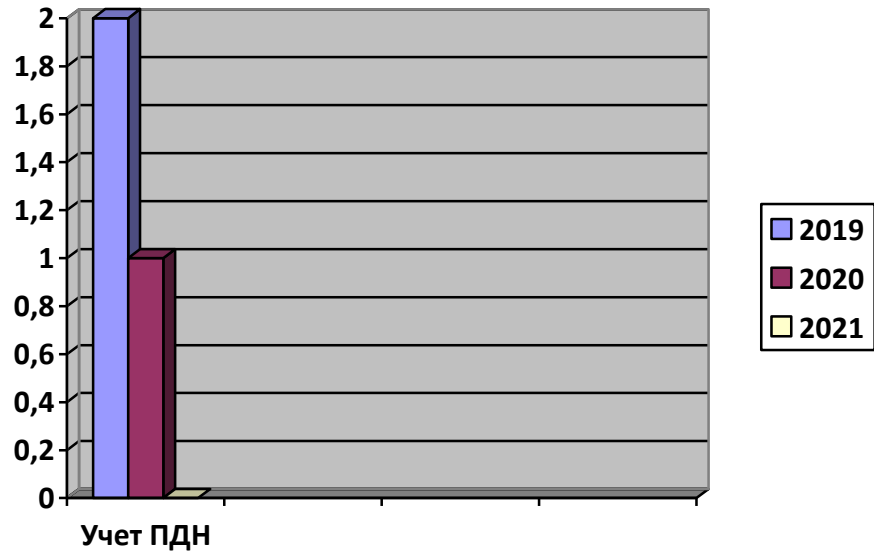
- образовательный портал,
- официальный сайт,
- единую информационную систему,
- электронный дневник on-line;
- электронную базу данных студентов.

На официальном сайте КамТИ – филиала ПензГТУ, представлена вся информация о структуре, учебных программах, реализующихся в филиале, науке, WEB-ресурсах, информация электронного агентства по трудоустройству, расписание занятий, новостная лента, просмотрев которую можно узнать о предстоящих мероприятиях, а также о достижениях и результатах деятельности коллектива и обучающихся. Подробная информация о деятельности КамТИ – филиала ПензГТУ представлена в единой информационной системе, которая представляет собой сенсорный монитор, позволяющий воспользоваться необходимой информацией даже человеком, который не умеет пользоваться компьютером. Здесь информация представлена в виде видео, аудио и текстовых файлов.

Количество мероприятий за 2019-2021 уч.гг. (творческое, научное, спортивное, и профилактическое направление) представлено на рисунке.



Динамика студентов, состоящих на учете ПДН за 2019-2021 учебный год.



6. Финансово - экономическая деятельность

За 2021 г. доход из всех источников в расчете на одного НПР составил 16360, тыс. руб. Показатель «Отношение средней заработной платы ППС ПензГТУ к соответствующей среднемесячной начисленной заработной плате наемных работников в организациях, у индивидуальных предпринимателей и физических лиц в Пензенской области» за отчетный год составил 148,9 %. Основные результаты по показателям финансово-экономической деятельности отражены в таблице 6.1.

Таблица 6.1

Основные результаты по показателям финансово-экономической деятельности

№ п/п	Финансово-экономическая деятельность	Значение показателя
1	Доходы образовательной организации по всем видам финансового обеспечения (деятельности)	16360,0 тыс. руб.
2	Доходы образовательной организации по всем видам финансового обеспечения (деятельности) в расчете на одного педагогического работника	1422,61 тыс. руб.
3	Доходы образовательной организации из средств от приносящей доход деятельности в расчете на одного педагогического работника	84,27 тыс. руб.
4	Отношение среднего заработка научно-педагогического работника в образовательной организации (по всем видам финансового обеспечения (деятельности)) к соответствующей среднемесячной начисленной заработной плате наёмных работников в организациях, у индивидуальных предпринимателей и физических лиц (среднемесячному доходу от трудовой деятельности) в Пензенской области	148,9%

7. Материально-техническое обеспечение

7.1. Наличие и использование зданий и площадей

Для организации образовательного процесса КамТИ – филиал ПензГТУ располагает следующими зданиями и помещениями общей площадью 2934,4 м², которые находятся в оперативном управлении:

Количество зданий, в которых расположен институт:

Таблица 7.1

Наименование показателей	Учебно-лабораторные здания
1	2
Количество зданий	5
из них: оборудованы системой видеонаблюдения	5
построены по типовому проекту	1
имеют все виды благоустройства	1
доступны для лиц с ограниченными возможностями здоровья, детей-инвалидов и инвалидов	2

1. Здание школы литер А – 2210,5 м²
2. Здание мастерской литер А₁ – 160,8 м²
3. Здание мастерская-тир- гараж литер А_{2,3,4} – 303,1 м²
4. Здание школы литер А₆ – 209,2 м²

Основное здание института оборудовано системой видеонаблюдения и доступно для лиц с ограниченными возможностями здоровья, инвалидов.

Наличие и использование площадей представлены в таблице 7.2

Таблица 7.2

Наименование показателей	Всего	из нее площадь:						
		сданная в аренду или субаренду	находящаяся на капитальном ремонте	требующая капитального ремонта	находящаяся в аварийном состоянии	оборудованная охранно-пожарной сигнализацией	из гр. 3 площадь по форме владения, пользования:	
							на правах собственности	в оперативном управлении
1	2	3	4	5	6	7	8	9
Общая площадь зданий (помещений) - всего	2934	-	-	-	-	х	-	2934
из нее площадь: учебно-лабораторных зданий	2934	-	-	-	-	2934	-	2934

в том числе:								
учебная	1363	-	-	-	-	1363	-	1363
учебно-вспомогательная	543	-	-	-	-	543	-	543
подсобная	1028	-	-	-	-	1028	-	1028
из нее площадь пунктов общественного питания	134	-	-	-	-	134	-	134

7.2. Состояние материально-технической базы КамГИ – филиала ПензГТУ

Сведения об информационном и коммуникационном оборудовании филиала приведены в таблицах 7.3 – 7.6.

Таблица 7.3

Наличие информационного и коммуникационного оборудования

Наименование показателей	Всего	в том числе используемых в учебных целях	
		всего	из них доступных для использования студентами в свободное от основных занятий время
1	2	3	4
Количество персональных компьютеров	75	71	16
из них с процессорами Pentium-4 и выше	75	71	16
Количество персональных компьютеров находящихся в составе локальных вычислительных сетей	75	71	16
имеющих доступ к Интернету	75	71	16
поступивших в отчетном году	2	2	1

Таблица 7.4

Наличие оборудования

проекторов	2
интерактивных досок	0
принтеров	5
сканеров	0

Многофункциональные устройства (МФУ), выполняющие операции печати, сканирования, копирования	3
--	---

Таблица 7.5

Вид подключения к Интернету

(по каждой из строк указан соответствующий код: да - 1; нет – 0)

Модемное подключение через коммутируемую телефонную линию	0
ISDN связь	0
Цифровая абонентская линия (технология xDSL и т.д.)	0
Другая кабельная связь (включая выделенные линии, оптоволокно и др.)	1
Беспроводная связь (спутниковая, радиосвязь и др.)	0

Максимальная скорость передачи данных через Интернет 49,0 Мбит/сек.

Таблица 7.6

Сведения о библиотеке

Наименование показателей	Фактически
1	2
Число посадочных мест для пользователей библиотеки, мест	20
Численность зарегистрированных пользователей библиотеки, чел.	207
из них студенты организации	193
Число посещений, единиц	12896
Информационное обслуживание: число абонентов информации, единиц	207
выдано справок, единиц	1187
Наличие электронного каталога в библиотеке (укажите соответствующий код: да - 1; нет - 0)	1
Библиотека соответствует требованиям «Примерного положения о формировании фондов библиотеки высшего учебного заведения», утвержденного приказом б. Минобразования России от 27.04.2000 № 1246 (укажите соответствующий код: да - 1; нет - 0)	1

В филиале имеется медицинский кабинет площадью 41,3 м², который укомплектован следующим медицинским оборудованием:

- кушетка- 2 шт.,
- носилки – 2 шт,
- шкаф медицинский,
- холодильник (для хранения вакцин и медикаментов),
- стол процедурный,
- весы медицинские,
- ростометр,
- динамометр,
- спирометр,
- сумка- холодильник,
- осветительная таблица для определения остроты зрения, помещенная в аппарат Ротга,
- тонометр медицинский,
- языкодержатель,
- мешок дыхательный,
- стенофоноскоп,
- электрический водонагреватель,
- огнетушитель.

Также имеются шпателя, биксы, пузырь для льда, шины Крамера.

В процедурных и кабинете врача установлены настенные бактерицидные лампы.

В институте организовано горячее питание для студентов и преподавателей (договор от 28.08.2020 г. по настоящее время ИП Кузякина Т.А.), функционирует пищеблок – 133, 6 м² (кухня – 52 м², столовый зал – 81,6 м²), имеется необходимое кухонное оборудование и инвентарь:

- кухонная плита с жарочным шкафом,
- электрический водонагреватель на 80 литров,
- холодильник,

– ванная и моечные раковины для посуды.

Функционируют 2 вытяжки, имеется вся необходимая посуда.

В спортивно-оздоровительный комплекс филиала входит спортивный зал площадью – 170 м² и открытый стадион широкого профиля с элементами полосы препятствий – 1666,1 м², тренажерный зал площадью – 51,4 м².

7.3. Состояние и развитие учебно-лабораторной базы. Уровень оснащения учебно-лабораторной базы КамТИ - филиала ПензГТУ

В филиале в соответствии с ФГОС СПО имеются следующие кабинеты, лаборатории, мастерские:

Таблица 7.7.

Номер кабинета	Наименование оборудованного учебного кабинета	Оснащенность оборудованного учебного кабинета
№1	Кабинет химии/ Лаборатория товароведения и экспертизы продовольственных товаров/ Лаборатория товароведения и экспертизы непродовольственных товаров/ Кабинет управления качеством/ Лаборатория контроля и испытаний продукции/ Полигон испытания продукции	20 мест, переносная мультимедийная система: экран, проектор, ноутбук Acer
№2	Лаборатория технических измерений/ Мастерская монтажа, наладки и регулировки технических средств измерения/ Кабинет бухгалтерского учета	15 мест, переносная мультимедийная система: экран, проектор, ноутбук Acer
№3	Кабинет информатики/Читальный зал/Кабинет иностранного языка/Кабинет информационных технологий/ Лаборатория интернет – технологий/ Лаборатория информационных технологий в профессиональной деятельности	12 мест, компьютеров (9), переносная мультимедийная система: экран, проектор, ноутбук Acer
№4	Кабинет физики/Кабинет астрономии/ Лаборатория электротехники/ Лаборатория электронной техники/ Лаборатория электротехнических измерений/ Лаборатория физических основ измерений/ Кабинет технической механики/ Кабинет материаловедения/ Электромонтажная мастерская	12 мест, переносная мультимедийная система: экран, проектор, компьютеры (13)
№5	Кабинет истории/ Кабинет обществознания/ Кабинет социально-экономических дисциплин/	25 мест, переносная мультимедийная система: экран, проектор, ноутбук Acer
№6	Кабинет проектирования цифровых уст-	25 мест, переносная мультиме-

	ройств/ Кабинет курсового проектирования	дийная система: экран, проектор, ноутбук Acer
№7	Кабинет математики/ Кабинет математических дисциплин/ Кабинет математики и статистики/	25 мест, переносная мультимедийная система: экран, проектор, ноутбук Acer
№8	Лаборатория операционных систем и сред/ Лаборатория компьютерных сетей и телекоммуникаций/ Лаборатория периферийных устройств/ Лаборатория сборки, монтажа и эксплуатации средств вычислительной техники / Лаборатория автоматизированных информационных систем/ Лаборатория дистанционных обучающих технологий/	12 мест, компьютеров (9), переносная мультимедийная система: экран, проектор, ноутбук Acer
№9	Лаборатория программирования/ Лаборатория цифровой схемотехники/ Лаборатория микропроцессоров и микропроцессорных систем/	12 мест, компьютеров (9), переносная мультимедийная система: экран, проектор, ноутбук Acer
№11	Кабинет основ безопасности жизнедеятельности/ Кабинет безопасности жизнедеятельности/ Кабинет безопасности жизнедеятельности и охраны труда	12 мест, компьютеров (9), переносная мультимедийная система: экран, проектор, ноутбук Acer
№ 12	Кабинет инженерной графики/ Кабинет метрологии, стандартизации и сертификации/ Кабинет метрологии и стандартизации/ Кабинет технического регулирования и метрологии	20 мест, переносная мультимедийная система: экран, проектор, ноутбук Acer
№13	Кабинет русского языка и литературы/ Кабинет русского языка и культуры речи/ Кабинет документационного обеспечения управления	20 мест, переносная мультимедийная система: экран, проектор, ноутбук Acer
№ 14	Учебная аудитория для проведения занятий семинарского типа	25 мест, переносная мультимедийная система: экран, проектор, ноутбук Acer
№15	Учебная аудитория для проведения занятий семинарского типа	15 мест, переносная мультимедийная система: экран, проектор, ноутбук Acer
№16	Кабинет экономики и менеджмента/ Кабинет экологических основ природопользования/ Кабинет коммерческой деятельности/ Кабинет менеджмента и маркетинга/	20 мест, переносная мультимедийная система: экран, проектор, ноутбук Acer

8. Обучение инвалидов и лиц с ОВЗ

В КамТИ – филиале ПензГТУ в 2021 году обучалось 4 человека с ограниченными возможностями здоровья: с нарушением слуха и речи и инвалиды и лица с ограниченными возможностями здоровья с другими нарушениями. Основная

функциональная задача КамТИ – филиала ПензГТУ: создание условий профессионального образования для лиц с ограниченными возможностями здоровья, обеспечивающих их конкурентоспособность на рынке труда города и региона, с активной жизненной позицией, готовых к интеграции в социум.

Педагогическая поддержка в обучении обучающихся из числа инвалидов, осуществляется через создание благоприятных морально-психологических условий и дифференцированный подход с учетом их половозрастных, социальных, психологических и медико-физиологических особенностей: разработан паспорт доступности для инвалидов объектов и предоставляемых услуг в КамТИ – филиале ПензГТУ (далее услуги), акт обследования на предмет доступности для инвалидов объектов и услуг института, план работы с детьми – инвалидами. Это помогает учесть все категории обучающихся для оказания своевременной помощи и поддержки.

Успешная интеграция инвалидов в учебный процесс может осуществляться только при создании безбарьерной среды в качестве специальных образовательных условий.

Таблица 8.1

Обучение лиц с ограниченными возможностями здоровья и инвалидов

Наименование показателей		№ строки	Программы подготовки специалистов среднего звена				
			на базе основного общего образования				
			При- нято	Числен- ность сту- дентов	Вы- пуск	из гр.5	
трудоуст- роены	продолжили профессио- нальное об- разование						
1		2	3	4	5	6	7
Всего	Студенты с ограниченными возможностями здоровья	01	-	-	-	-	-
	из них: инвалиды	02	-	-	-	-	-
	дети - инвалиды	03	-	-	-	-	-
	Инвалиды (кроме учтен-	04	-	4	-	-	-

	ных в стр. 02)						
	Дети - инвалиды (кроме учтенных в стр. 03)	05	-	-	-	-	-

Таблица 8.2

Численность студентов, прием и выпуск по категориям льготного обеспечения очной формы обучения

Наименование показателей	№ строки	Программы подготовки специалистов среднего звена		
		на базе основного общего образования		
		Принято	Численность студентов	Выпуск
1	2	3	4	5
Студенты, находящиеся на полном государственном обеспечении	01	1	7	-
Военнослужащие, исполнявшие интернациональный долг, участники других локальных конфликтов	02	-	-	-
Из них ставшие инвалидами вследствие ранения, контузии, увечья или заболевания	03	-	-	-
Граждане, подвергшиеся воздействию радиации	04	-	-	-
Инвалиды 1 и 2 групп, инвалиды с детства	05	-	3	-
Из них (из стр. 05)- дети- инвалиды	06	-	-	-

II. РЕЗУЛЬТАТЫ АНАЛИЗА ПОКАЗАТЕЛЕЙ САМООБСЛЕДОВАНИЯ

Расчет показателей самообследования выполнен в рамках проведения мониторинга эффективности образовательных организаций среднего профессионального образования при сборе данных и формировании отчета по формам СПО-1, СПО-2, СПО-Мониторинг.

Результаты расчета Показателей деятельности образовательной организации, подлежащей самообследованию, по состоянию на 01.04.2021 г. приведены в Приложении 1

Сравнительный анализ показателей самообследования проведен по трем основным направлениям деятельности:

Образовательная деятельность

Инфраструктура

Обучение инвалидов и лиц с ограниченными возможностями здоровья.

1. Образовательная деятельность

Первые четыре показателя 1.1...1.4 этой группы характеризуют численность общего контингента обучающихся и его распределение по формам обучения и уровням профессионального образования. Общий контингент обучающихся в КамТИ – филиале ПензГТУ за отчетный период составил 193 чел.

Показатель 1.5 характеризующий результаты государственной итоговой аттестации, увеличился на 3,5 % , так как в 2021 году государственная итоговая аттестация осуществлялась на базе КамТИ – филиала ПензГТУ.

На 4,8 % увеличился удельный вес студентов очной формы обучения, получающих государственную академическую стипендию от общей численности студентов (показатель 1.7).

Показатели 1.8...1.11 характеризующие кадровый состав имеют положительную динамику. Увеличился удельный вес численности педагогических работников в общей численности работников, численность педагогических работников

имеющих высшее образование и численность педагогических работников повысивших квалификационную категорию.

В качестве недостатка следует отметить отсутствие студентов, ставших победителями и призерами олимпиад профессионального мастерства федерального и международного уровней.

2. Инфраструктура

Настоящий раздел представлен тремя показателями, характеризующими инфраструктуру КамТИ – филиала ПензГТУ.

2.1. Общая площадь помещений, в которых осуществляется образовательная деятельность, в расчете на одного студента осталась без изменения.

2.2. Количество компьютеров со сроком эксплуатации не более 5 лет в расчете на одного студента уменьшилось.

Показатель 3.3 остается нулевым, так как общежития нет.

3. Обучение инвалидов и лиц с ограниченными возможностями здоровья

Первая группа показателей (4.1...4.6) касается сведений о численности студентов из числа инвалидов и лиц с ограниченными возможностями здоровья. В КамТИ – филиале ПензГТУ в 2021 г. обучалось 4 студента из числа инвалидов и лиц с ограниченными возможностями здоровья, что составляет 2 % от общей численности студентов.

Показатель 4.7 отражает сведения о численности работников, прошедших повышение квалификации по вопросам получения среднего профессионального образования инвалидами и лицами с ограниченными возможностями здоровья. В 2021 году 10 работников КамТИ – филиала ПензГТУ прошли повышение квалификации по программам «Государственное и муниципальное управление», «Менеджмент и экономика», «Управление проектами», «Цифровые технологии в преподавании профильных дисциплин», «Практико-ориентированные подходы в преподавании профильных ИТ дисциплин», «Организация инклюзивного образо-

вания и содействия трудоустройству выпускников с ограниченными возможностями здоровья», что составило 61,5 % от общей численности работников.

Выводы

Резюмируя в целом содержание настоящего раздела, можно сделать следующие выводы:

1. В прошедшем году не произошло повышение приведенного контингента КамТИ – филиала ПензГТУ, что обусловлено повышением КЦП в других образовательных организациях района и области. Планируемое увеличение в 2022 году КЦП КамТИ – филиала ПензГТУ должно способствовать увеличению показателя «приведенный контингент».

2. Показатели 3.1 и 3.2, характеризующие инфраструктуру КамТИ – филиала ПензГТУ остались без изменения.

3. Позитивные изменения произошли в КамТИ – филиале ПензГТУ в части создания доступной среды для обучения инвалидов и лиц с ограниченными возможностями здоровья (в 2020 году оборудована санитарная комната для этой категории обучающихся, размещены соответствующие информационные таблички, выделена стоянка автотранспортных средств для инвалидов, изготовлены поручни, пандус, доступные входные группы, в 2021 году приобретен стол-осанка для инвалидов).

Таким образом, КамТИ – филиал ПензГТУ является устойчиво функционирующим обособленным структурным подразделением ФГБОУ ВО «Пензенский государственный технологический университет», ведущим подготовку востребованных технических кадров со средним профессиональным образованием для предприятий Пензенской области в различных областях экономики.

Показатели деятельности профессиональной образовательной организации, подлежащей самообследованию

Наименование образовательной организации **Каменский технологический институт - филиал федерального государственного бюджетного образовательного учреждения высшего образования "Пензенский государственный технологический университет"**

Регион, Пензенская область

почтовый адрес 442247, Пензенская обл., Каменский район, г. Каменка, ул. Садовая, 43

№ п/п	Показатели	Единица измерения	Значение показателя
А	Б	В	Г
1	Образовательная деятельность		
1.1	Общая численность студентов (курсантов), обучающихся по образовательным программам подготовки квалифицированных рабочих, служащих, в том числе:	человек	0
1.1.1	по очной форме обучения	человек	0
1.1.2	по очно - заочной форме обучения	человек	0
1.1.3	по заочной форме обучения	человек	0
1.2	Общая численность студентов (курсантов), обучающихся по образовательным программам подготовки специалистов среднего звена, в том числе:	человек	193
1.2.1	по очной форме обучения	человек	193
1.2.2	по очно - заочной форме обучения	человек	0
1.2.3	по заочной форме обучения	человек	0
1.3	Количество реализуемых образовательных программ среднего профессионального образования	единиц	4
1.4	Численность студентов (курсантов), зачисленных на первый курс на очную форму обучения, за отчетный период	человек	62
1.5	Численность/удельный вес численности выпускников, прошедших государственную итоговую аттестацию и получивших оценки "хорошо" и "отлично", в общей численности выпускников	человек/%	46 / 93,9
1.6	Численность/удельный вес численности студентов (курсантов), ставших победителями и призерами олимпиад, конкурсов профессионального мастерства федерального и международного уровней, в общей численности студентов (курсантов)	человек/%	0 / 0
1.7	Численность/удельный вес численности студентов (курсантов), обучающихся по очной форме обучения, получающих государственную академическую стипендию, в общей численности студентов	человек/%	143 / 74,1
1.8	Численность/удельный вес численности педагогических работников в общей численности работников	человек/%	11 / 73,3
1.9	Численность/удельный вес численности педагогических работников, имеющих высшее образование, в общей численности педагогических работников	человек/%	11 / 100
1.10	Численность/удельный вес численности педагогических работников, которым по результатам аттестации присвоена квалификационная категория, в общей численности педагогических работников, в том числе:	человек/%	10 / 90,9
1.10.1	Высшая	человек/%	7 / 70

1.10.2	Первая	человек/%	3/ 30
1.11	Численность/удельный вес численности педагогических работников, прошедших повышение квалификации/профессиональную переподготовку за последние 3 года, в общей численности педагогических работников	человек/%	11 / 100
1.12	Численность/удельный вес численности педагогических работников, участвующих в международных проектах и ассоциациях, в общей численности педагогических работников	человек/%	0 / 0
1.13	Общая численность студентов (курсантов) образовательной организации, обучающихся в филиале образовательной организации	человек	-
2	Финансово-экономическая деятельность		
2.1	Доходы образовательной организации по всем видам финансового обеспечения (деятельности)	тыс. руб.	16360,0 тыс. руб.
2.2	Доходы образовательной организации по всем видам финансового обеспечения (деятельности) в расчете на одного педагогического работника	тыс. руб.	1422,61 тыс. руб.
2.3	Доходы образовательной организации из средств от приносящей доход деятельности в расчете на одного педагогического работника	тыс. руб.	84,27 тыс. руб.
2.4	Отношение среднего заработка педагогического работника в образовательной организации (по всем видам финансового обеспечения (деятельности)) к соответствующей среднемесячной начисленной заработной плате наемных работников в организациях, у индивидуальных предпринимателей и физических лиц(среднемесячному доходу от трудовой деятельности)в субъекте Российской Федерации	%	148,9%
3	Инфраструктура		
3.1	Общая площадь помещений, в которых осуществляется образовательная деятельность, в расчете на одного студента (курсанта)	кв. м	15,2
3.2	Количество компьютеров со сроком эксплуатации не более 5 лет в расчете на одного студента (курсанта)	единиц	0,13
3.3	Численность/удельный вес численности студентов (курсантов), проживающих в общежитиях, в общей численности студентов (курсантов), нуждающихся в общежитиях	человек/%	0 / 0
4	Обучение инвалидов и лиц с ограниченными возможностями здоровья		
4.1	Численность/удельный вес численности студентов (курсантов) из числа инвалидов и лиц с ограниченными возможностями здоровья, числа инвалидов и лиц с ограниченными возможностями здоровья, в общей численности студентов (курсантов)	человек/%	4 / 2,1
4.2	Общее количество адаптированных образовательных программ среднего профессионального образования, в том числе	единиц	0
	для инвалидов и лиц с ограниченными возможностями здоровья с нарушениями зрения	единиц	0
	для инвалидов и лиц с ограниченными возможностями здоровья с нарушениями слуха	единиц	0
	для инвалидов и лиц с ограниченными возможностями здоровья с нарушениями опорно-двигательного аппарата	единиц	0
	для инвалидов и лиц с ограниченными возможностями здоровья с другими нарушениями	единиц	0
	для инвалидов и лиц с ограниченными возможностями здоровья со сложными дефектами (два и более нарушений)	единиц	0
4.3	Общая численность инвалидов и лиц с ограниченными возможностями здоровья, обучающихся по программам подготовки квалифицированных рабочих, служащих, в том числе	человек	0
4.3.1	по очной форме обучения	человек	0
	инвалидов и лиц с ограниченными возможностями здоровья с нарушениями зрения	человек	0
	инвалидов и лиц с ограниченными возможностями здоровья с нарушениями слуха	человек	0
	инвалидов и лиц с ограниченными возможностями здоровья с нарушениями опорно-двигательного аппарата	человек	0
	инвалидов и лиц с ограниченными возможностями здоровья с другими нарушениями	человек	0
	инвалидов и лиц с ограниченными возможностями здоровья со сложными дефектами (два и более нарушений)	человек	0
4.3.2	по очно-заочной форме обучения	человек	0

	инвалидов и лиц с ограниченными возможностями здоровья с нарушениями опорно-двигательного аппарата		
	инвалидов и лиц с ограниченными возможностями здоровья с другими нарушениями	человек	0
	инвалидов и лиц с ограниченными возможностями здоровья со сложными дефектами (два и более нарушений)	человек	0
4.5.3	по заочной форме обучения	человек	0
	инвалидов и лиц с ограниченными возможностями здоровья с нарушениями зрения	человек	0
	инвалидов и лиц с ограниченными возможностями здоровья с нарушениями слуха	человек	0
	инвалидов и лиц с ограниченными возможностями здоровья с нарушениями опорно-двигательного аппарата	человек	0
	инвалидов и лиц с ограниченными возможностями здоровья с другими нарушениями	человек	0
	инвалидов и лиц с ограниченными возможностями здоровья со сложными дефектами (два и более нарушений)	человек	0
4.6	Общая численность инвалидов и лиц с ограниченными возможностями здоровья, обучающихся по адаптированным образовательным программам подготовки специалистов среднего звена, в том числе	человек	0
4.6.1	по очной форме обучения	человек	0
	инвалидов и лиц с ограниченными возможностями здоровья с нарушениями зрения	человек	0
	инвалидов и лиц с ограниченными возможностями здоровья с нарушениями слуха	человек	0
	инвалидов и лиц с ограниченными возможностями здоровья с нарушениями опорно-двигательного аппарата	человек	0
	инвалидов и лиц с ограниченными возможностями здоровья с другими нарушениями	человек	0
	инвалидов и лиц с ограниченными возможностями здоровья со сложными дефектами (два и более нарушений)	человек	0
4.6.2	по очно - заочной форме обучения	человек	0
	инвалидов и лиц с ограниченными возможностями здоровья с нарушениями зрения	человек	0
	инвалидов и лиц с ограниченными возможностями здоровья с нарушениями слуха	человек	0
	инвалидов и лиц с ограниченными возможностями здоровья с нарушениями опорно-двигательного аппарата	человек	0
	инвалидов и лиц с ограниченными возможностями здоровья с другими нарушениями	человек	0
	инвалидов и лиц с ограниченными возможностями здоровья со сложными дефектами (два и более нарушений)	человек	0
4.6.3	по заочной форме обучения	человек	0
	инвалидов и лиц с ограниченными возможностями здоровья с нарушениями зрения	человек	0
	инвалидов и лиц с ограниченными возможностями здоровья с нарушениями слуха	человек	0
	инвалидов и лиц с ограниченными возможностями здоровья с нарушениями опорно-двигательного аппарата	человек	0
	инвалидов и лиц с ограниченными возможностями здоровья с другими нарушениями	человек	0
	инвалидов и лиц с ограниченными возможностями здоровья со сложными дефектами (два и более нарушений)	человек	0
4.7	Численность/удельный вес численности работников образовательной организации, прошедших повышение квалификации по вопросам получения среднего профессионального образования инвалидами и лицами с ограниченными возможностями здоровья, в общей численности работников образовательной организации	человек/%	4/26,7

Прошито, пронумеровано и скреплено печатью
55 листов
Директор КЭМТИ – филиала ПензГТУ
 П.Д. Бочаров